

مجموع برده‌ها - نسبت‌های اجزای

مجموع دارائیه‌ها ۳۳٪

فروش - نسبت گردش موجودی کالا

موجودی کالا ۹ برابر

برده‌ها - نسبت متوسط طول دوره طلب

فروش روزانه ۲۰ روز

کل فروش ۳۶۰ روز
تاریخ بد طلبان باید از روز مورد

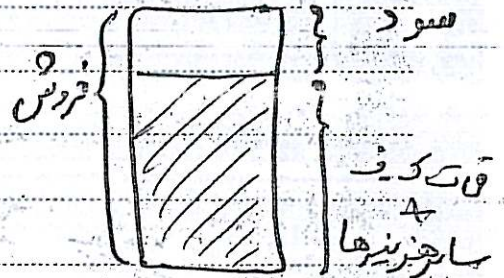
فروش - نسبت گردش مجموع دارائیه‌ها

مجموع دارائیه‌ها ۲ برابر

نسبت‌های سود آدری (سود)

سود خالص پس از کسر مالیات - نسبت جاریه سود به فروش

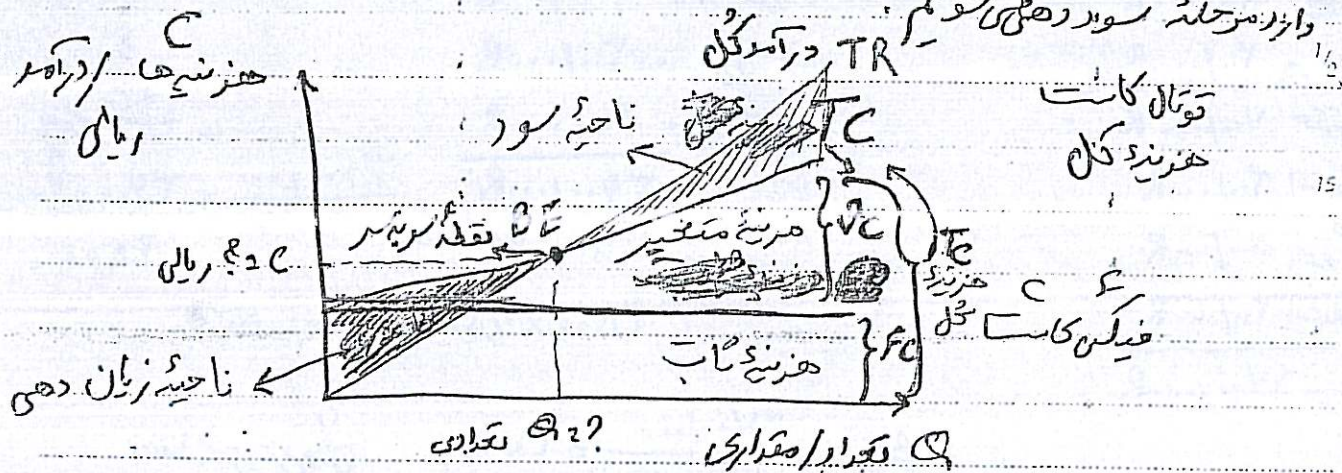
حد اقل ۵٪



سود خالص پس از کسر مالیات - نسبت بازده مجموع دارائیه‌ها (ROI)

مجموع دارائیه‌ها حد اقل ۱۰٪ سود داشته باشند

مباحث تولیدی و مالی :
 در هر کسب و کاری عمدتاً گروه از هزینه‌ها بیشتر نمودن می‌نمایند چرا که با احتساب این گروه از
 هزینه‌ها به تعیین و بررسی حداقل تعداد تولید جهت خروج از ناحیه زیان به ناحیه سود
 پرداخت. این هزینه‌ها شامل هزینه‌های ثابت و هزینه‌های متغیر می‌باشد.
 هزینه‌های ثابت شامل آن دسته هزینه‌ها است که ارتباط چندانی به تعداد واحدهای
 تولیدی در یک شرکت ندارند و بر اساس تولید تغییر نمی‌نمایند. بعنوان مثال : هزینه
 اجاره ساختمان که چه تولید بنماییم و چه ننماییم ماهیانه باید هزینه اجاره پرداخت شود و
 ثابت است. هزینه متغیر به آن دسته از هزینه‌ها اطلاق می‌شود که متناسب با
 تعداد محصول تولید شده تغییر می‌یابد یا بدو ارتباط مستقیم با آن دارد. بعنوان مثال :
 هزینه مواد اولیه جهت ساخت محصول که هر چه بیشتر تعداد بیشتری تولید کرد مثلاً هزینه
 مواد نیز بیشتر خواهد بود. با استفاده از هزینه‌های نقطه سربه سر را حساب می‌نمودیم تا متوجه
 شویم تا چه تعداد تولید هنوز در ناحیه زیان هستیم و بعد از آن باید واحد محصول تولیدی بیشتر
 داد و در مرحله سود دهی شویم.



هزینه ثابت کلی

$$BE = \frac{FC}{P - V}$$

هزینه متغیر یک واحد کالا - $P - V$ قیمت فروش یک واحد کالا

$$BE = \frac{FC}{1 - \frac{V}{P}}$$

سوال: شرکتی دارای اطلاعاتی به شرح زیر می باشد هزینه اجاره ساختمان اداری (مستادی) ۵۰۰۰۰ ریال، هزینه بیمه خودروهایی شرکت ۳۰۰۰۰۰ ریال، هزینه اجاره خانه اداری ۲۰۰۰۰۰۰ حقوق پرسنل اداری ۷۰۰۰۰۰۰ ریال، استهلاك ساختمانها ۳۰۰۰۰۰۰ ریال، هزینه مواد اولیه حبت تولید هزار واحد محصول ۱۰۰۰۰۰۰۰ ریال، هزینه دستمزد حبت تولید هزار واحد هزینه برق مصرفی دستگاههای تولیدی حبت هزار واحد محصول ۲۰۰۰۰۰۰۰ ریال، هزینه بنوق گاز عمومی ۵۰۰۰۰۰۰ ریال، پورسانت حبت فروش هر واحد کالا ۲۰۰۰۰ ریال، هزینه تغییرات ماشین آلات تولیدی حبت هزار واحد محصول ۲۰۰۰۰۰۰ ریال، استهلاك ماشین آلات تولیدی ۲۰۰۰۰۰۰ ریال، چنانچه قیمت فروش هر واحد محصول ۴۰ درصد بیشتر از هزینه متغیر آن باشد مطلوب است محاسبه نقطه سر به سر حبت محصولات فروش رفته

حزینة متغیر ثابت

حزینة متغیر

اجاره ساختمان ۵۰۰۰۰ R

اولی ۱۰۰۰۰۰۰ R

بیمه خودرو ۲۰۰۰۰۰ R

دستمزد ۲۰۰۰۰۰۰ R

اجاره خانه ۲۰۰۰۰۰۰ R

برق مصرفی ۳۰۰۰۰۰۰ R

حقوق پرسنل ۷۰۰۰۰۰۰ R

تغییرات ۲۰۰۰۰۰۰ R

استهلاك ساختمانها ۳۰۰۰۰۰۰ R

۳۶۰۰۰۰۰ R

بیمه و گاز عمومی ۵۰۰۰۰۰۰ R

استهلاك ماشینها ۲۰۰۰۰۰۰ R

$$3800 \times \frac{1}{4} + 3800 = 5320$$

۲۷۰۰۰۰۰ R

$$BE = \frac{27000000}{5320 - 3800} = 1.774$$

نقطه سر به سر فروش

$$BE = \frac{27000000}{1 - \frac{3800}{5320}} = 9410344$$

نقطه سر به سر ریالی

سوال: نقطه سر به سر فروش (پوشش هزینه متغیر) است

جلسه ۱۲، ۱۰، ۹۲
ف: ثابت
ص: تغییر

گستره داری اطلاعات زیری باشد

مکتب افغانی
(داری ها)

۱) خرید ماشین آلات تولیدی F ← ۵۰۰۰۰۰

۲) اجاره کارگاه تولیدی F ← ۲۰۰۰۰۰

۳) استهلاك F ← ۱۵۰۰۰۰

۴) اجاره خودرو جهت ایاب و ذهاب F ← ۷۰۰۰۰

۵) اجاره ابزار و تجهیزات تولیدی F ← ۵۰۰۰۰

۶) برق مصرفی کارگاه F ← ۱۲۰۰۰

۷) مواد اولیه F ← ۵۰۰۰۰

۸) بیمه F ← ۷۰۰۰۰

۹) دستمزد کارکنان تولیدی F ← ۶۰۰۰۰

۱۰) دستمزد کارکنان اداری و مالی F ← ۵۰۰۰۰

۱۱) حق العمل مردمان (بهره‌داران) F ← ۵۰۰۰۰

۱۲) خرید خودروی سنگین F ← ۱۰۰۰۰۰

با توجه به ظرفیت تولیدی ۱۰۰۰ واحد مطلوب است می‌سازد تقاضای سرمایه

مؤمنانه قیمت واحد فروش محصول ۲۰۰ درصد بیشتر از هزینه متغیر باشد.

مکتب افغانی: محل اجاره، مواد اولیه، اجاره خودرو، هزینه‌های ثابت است

انزوی‌های معرفی: کارگاه تولیدی

۱۳ شرکت های مسئولیت محدود : این نوع شرکت نیز با حداقل ۲ نفر شریک و سرمایه

حداقل یک میلیون ریال تأسیس می گردد با این تفاوت که حریک از شرکا صرفاً به میزان
که در ذمه خود در مقابل طلبکاران شرکت مسئولیت دارد.

۱۴ شرکت های با مسئولیت خاص : این شرکت ها حداقل با ۳ نفر سهامدار و حداقل سرمایه⁵
یک میلیون ریال به ثبت می آید.

۱۵ طوری که سرمایه در این شرکت به صورت سهم می باشد یعنی آنکه هر سرمایه به تعداد
مشخصی سهم تقسیم می گردد و مسئولیت حریک از سهامداران به میزان سهامی است که در حساب
آن می باشد.

۱۶ شرکت های سهامی عام : این شرکت ها با حداقل ۵ نفر سهامدار و 500000000 حداقل^{1/2}

۳ میلیون ریال سرمایه تأسیس می شود که از طریق پذیره نویسی سرمایه می تواند¹⁵
تامین گردد و مسئولیت سهامداران به میزان سهمی است که دارند.

۱۷ شرکت های مختلط سهامی : این شرکت ها با ترکیب ۲ شرکت تضامنی و سهامی خاص²⁰
تأسیس می شود که اداره ی شرکت بر عهده شرکای تضامنی می باشد. سرمایه شرکت بر
اساس تقسیم می شود و شرکای سهامدار حق مدیریت بر شرکت ندارند.

۱۸ شرکت های مختلط غیر سهامی : این شرکت ها از ترکیب دو شرکت تضامنی و با مسئولیت²⁵
محدوده و جردی آید اداره این شرکت با شرکای تضامنی است.

۱۹ شرکت تعاونی : به شرکتی اطلاق می شود که به منظور رفع نیازهای مشترک
— ARMAN

در مورد وضعیت اقتصادی و اجتماعی از طریق تعاون و کمک متقابل تشکیل شوند
 در این نوع شرکت ها حضور و فعالیت تمام اعضا در حین سرمایه‌گذاری می‌باشد.

5

10

1/2

15

20

25