

راهنمای استفاده از زود پز برقی

مدل EPC-10S-886



ویژگی ها

1. دستگاه زودپز انتخابی شما، چند کاره و به سادگی برای پختن برنج، فرنی، سوپ و مانند آن ها قابل استفاده می باشد. این دستگاه پس از اتمام زمان پخت ، به طور خودکار در وضعیت " گرم نگهداشتن" قرار می گیرد و لازم نیست نگران سوختن غذا شوید.
2. درجه حرارت و فشار بالا باعث جوش آمدن غذا و پخت سریعتر آن می گردد که صرفه جویی در وقت را به دنبال دارد؛
در مقایسه با زودپز معمولی، این دستگاه برای پخت برنج تا 15 درصد ، فرنی 40 درصد در زمان و 30 درصد در انرژی صرفه جویی می کند .
3. پخت با امکان نگهداری مواد مغذی و عایق بندی سالم ، در درجه حرارت 110 تا 116، باعث حفظ مزه و خواص اولیه مواد شده ، و از حرارت بیش از حد مواد جلوگیری می نماید.
4. ساخت و ایمنی پیشرفته دستگاه

تجهیزات ایمنی باز و بسته کردن دستگاه:

در صورت وجود فشار درون زودپز درب آن باز نمی شود.

تجهیزات ایمنی ضد مسدود شدن مجرای خروجی بخار:

این وسیله مانع مسدود شدن مجرای خروجی بخار از دستگاه می گردد.

تجهیزات ایمنی کنترل فشار:

در صورت رسیدن فشار به درجه تعیین شده، دستگاه به طور خودکار خاموش می شود.

تجهیزات ایمنی کنترل درجه حرارت:

در صورت رسیدن درجه حرارت به وضعیت غیر عادی ، یا خالی بودن زودپز، دستگاه با استفاده از یک ترموستات دقیق به طور خودکار خاموش می شود.

تجهیزات ایمنی کنترل حداقل فشار:

در صورت از کار افتادن سیستم کنترل فشار و ترموستات، فشار داخل زودپز به طور خودکار تخلیه شود.

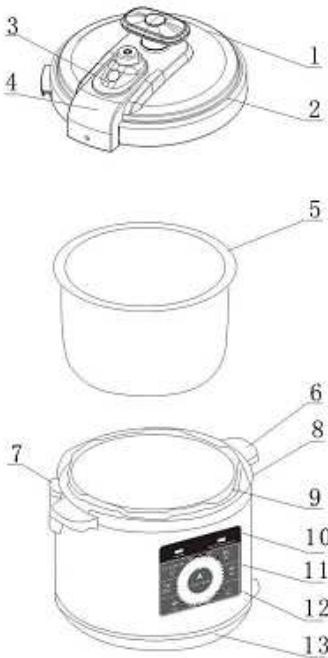
تجهیزات ایمنی تخلیه فشار:

در صورت از کار افتادن کلیه تجهیزات ایمنی فوق، این وسیله مانع بروز انفجار در زودپز می شود.

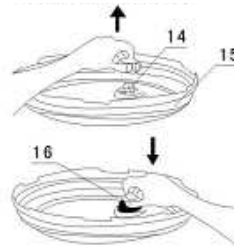
تجهيزات ایمنی کنترل افزایش حرارت:

در صورت رسیدن درجه حرارت به حد تعیین شده، فیوز دستگاه به طور خودکار جریان برق را قطع می کند .

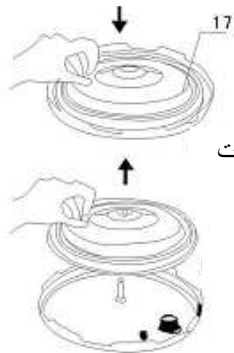
قطعات دستگاه



بستن و جدا کردن قطعات پوشش ضد مسدود شدن

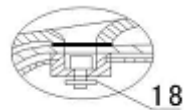


بستن و جدا کردن قطعات صفحه آلومینیومی



بستن قطعات

جدا کردن قطعات



- | | |
|--------------------|---------------------|
| 10- جعبه تنظیمات | 1- دستگیره درب |
| 11- پوشش چراغ | 2- درب زودپز |
| 12- صفحه کنترل | 3- شیر خروج بخار |
| 13- پایه | 4- اهرم متحرک |
| 14- مهره | 5- دیگ زودپز |
| 15- پوشش | 6- دستگیره بدنه |
| 16- پوشش ضد گرفتگی | 7- خروجی آب |
| 17- پوشش بخار | 8- لایه میانی |
| 18- شیر شناور | 9- بدنه داخلی زودپز |



سیم برق



ملاقه سوپ



پیمانه



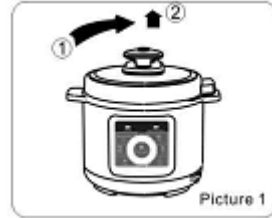
ملاقه برنج



مخزن آب

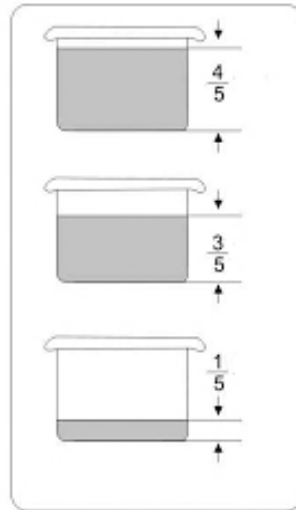
نحوه استفاده از دستگاه

- 1- بازکردن درب: دستگیره درب را گرفته و آن را در جهت حرکت عقربه های ساعت تا حد ممکن بچرانید و سپس به طرف بالا بکشید (شکل 1).



شکل 1

- 2- دیگ زودپز را خارج کرده ، آب و مواد خوراکی در آن بریزید. هرگز بیش از $4/5$ (چهارپنجم) (شکل 2- بالا) یا کمتر از $1/5$ (یک پنجم) (شکل 2 - پایین) دیگ را پر نکنید. برای موادی مانند برنج و سبزیجات که هنگام پخت حجمشان زیاد می شود، دیگ را بیش از $3/5$ (سه پنجم) (شکل 2 - وسط) پر نکنید (شکل 2).



شکل 2

3- پیش از گذاشتن دیگ زودپز در داخل زودپز ، دیگ و صفحه گرم کننده را خشک کنید. (شکل 3).



شکل 3

4- بستن درب زودپز: مراقب باشید که "حلقه آب بندی" به درستی در شکاف درب قرار گرفته باشد (شکل 4). درب زودپز را در جهت خلاف حرکت عقربه های ساعت بچرخانید تا صدای "کلیک" شنیده شود. شیر خروج بخار را نصب و بچرخانید تا در وضعیت صحیح قرار گیرد و مراقب باشید که شیر شناور در جای خود باشد (شکل 5).



شکل 4



شکل 5

- 5- دوشاخه را به برق بزنید ، دکمه انتخاب کارکرد را بچرخانید و کارکرد مورد نظر را انتخاب نمایید. با انتخاب کارکرد، چراغ قرمز که نشانگر شروع حرارت است روشن می شود و پخت غذا شروع می گردد.
1. شما می توانید خودتان زمان پخت را مشخص کنید.
 2. با رسیدن فشار به حد تعیین شده، چراغ قرمز نشانگر حرارت ، خاموش و چراغ نشانگر ، گرم نگهداشتن روشن می شود.
 3. اگر المنت دستگاه از کار بیفتد ، هر دو چراغ نشانگر حرارت و گرم نگهداشتن با هم چشمک زن می شوند.

کد خطا :

کد	E1	E2	E3	E4
خطا	مدار حسگر باز است	اتصال مدار حسگر	حرارت بیش از اندازه	اشکال در دکمه فشار

نگهداری و تمیز کردن زودپز

- پیش از تمیزکردن ، دوشاخه را از برق بکشید.
- دیگ زودپز را بیرون آورده و همراه درب زود پز با آب و پارچه نرم با مواد شوینده تمیز کنید .
- بدنه بیرونی زودپز را با یک پارچه نرم و نمदार تمیز کنید. بدنه را در آب فرو نبرید.
- دیگ زودپز دارای پوشش نچسب است ، آن را فقط با ابر یا برس غیر فلزی بشوید. مراقب باشید که داخل دیگ صدمه نبیند.

مشخصات فنی

حجم	ولتاژ	قدرت	قطر دیگ داخلی	فشار	درجه حرارت برای گرم نگه داشتن
6 لیتر	220-240 ولت 50 هرتز	1000 وات	22 سانت	0 – 70kPa	60 – 80 درجه سانتیگراد

هشدار

1. دستگاه را در محیط مرطوب نگذارید.
2. دستگاه را دور از دسترس کودکان قرار دهید.
3. زودپز را خودتان تعمیر نکنید و به تعمیرگاه مجاز ببرید.
4. از پرز جداگانه استفاده نمایید.
5. قبل از پایین رفتن شیر شناور، درب زود پز را باز نکنید.
6. مجرای خروجی بخار را کنترل کنید که مسدود نشده باشد.
7. دستها و صورتتان را نزدیک خروجی بخار قرار ندهید و به درب زودپز که داغ است ، دست نزنید.
8. لطفاً صفحه گرم کن داخل دیگ را تمیز نگهدارید.
9. برای جابجایی زودپز، از دستگیره بدنه استفاده نمایید. از بلند کردن زودپز با **دستگیره درب** آن خودداری کنید.
10. برای برداشتن مواد غذایی از ته دیگ زودپز ، از ملاقه پلاستیکی استفاده نمایید.

اشکال و رفع اشکال

راه حل	دلیل	علامت	ردیف
حلقه را دوباره نصب کنید	"حلقه آب بندی" خوب نصب نشده است	اشکال در بستن درب	1
اهرم را تنظیم نمایید	شیر شناور مانع اهرم درب می گردد		
زبانۀ را به پایین فشار دهید	شیر شناور بالا است	اشکال در بازکردن درب	2
صبر کنید تا فشار کم شود	دیگ تحت فشار است		
حلقه آب بندی را نصب کنید	"حلقه آب بندی" نصب نیست	از لبه درب بخار خارج می شود	3
حلقه را پاک کنید	روی "حلقه آب بندی" چیزی ریخته شده است		
حلقه را تعویض کنید	حلقه آب بندی پاره شده است		
درب را خوب ببندید	درب خوب بسته نشده است		
حلقه را پاک کنید	روی "حلقه آب بندی" شناور چیزی چسبیده است	از شیر شناور بخار خارج می شود	4
حلقه را تعویض کنید	"حلقه آب بندی" شناور پاره شده است		
آب و مواد را اضافه کنید	آب و مواد کافی در زودپز نیست	شیر شناور بالا نمی آید	5
دستگاه را به تعمیرگاه	از لبه شیر خروج ، بخار		

مجاز ببرید	خارج می شود		
شیر را در محل خود بطور صحیح قرار دهید	شیر خروج بخار در جای خود خوب قرار نگرفته است	بطور مداوم بخار خارج می شود	6
دستگاه را به تعمیرگاه ببرید	کنترل فشار ، خراب شده است		
پریز را بررسی نمایید	اتصال به پریز اشکال دارد	چراغ نشانگر برق روشن نیست	7

حفظ محیط زیست

این دستگاه پس از کار افتادن نیابستی با زباله معمولی به دور انداخته
شود. آن را مطابق مقررات حفظ محیط زیست منطقه خود در ظرف زباله
جداگانه قرار دهید.



