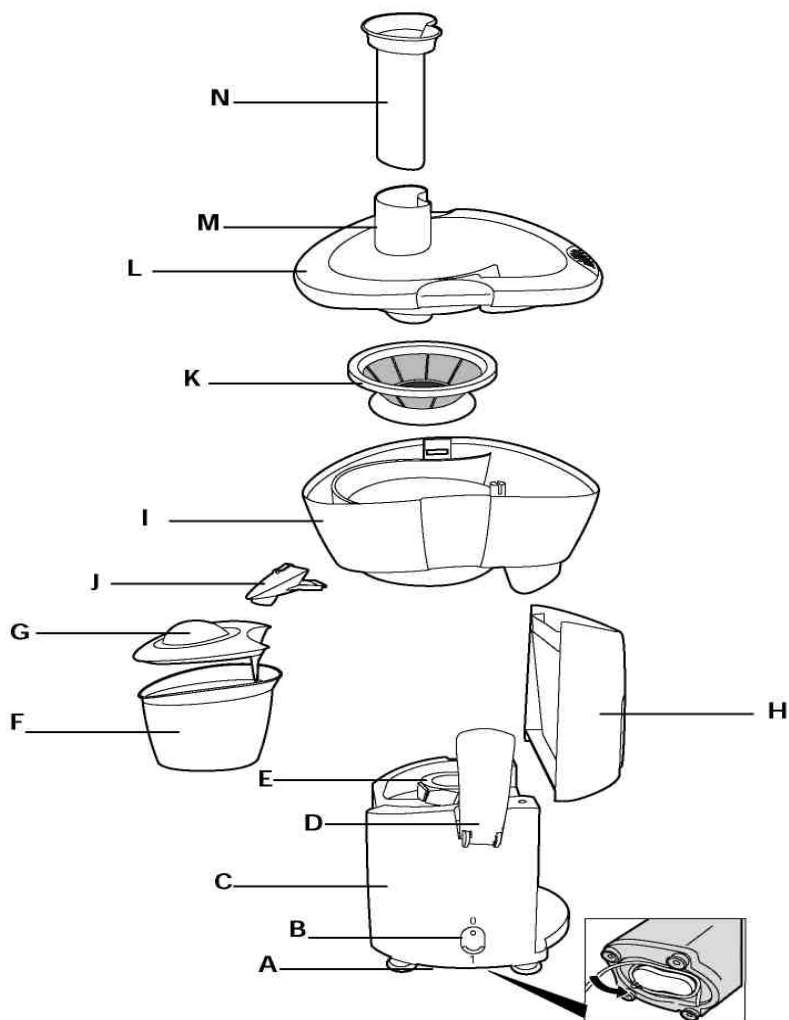


**مهم**

- لطفاً قبل از استفاده از دستگاه کتابچه راهنما را به دقت مطالعه کرده و به شکل های آن توجه نمایید.
- کتابچه را جهت مراجعات بعدی نزد خود نکه دارید.
- این دستگاه به منظور مصرف خانگی ساخته شده است.
- قبل از اتصال دستگاه به برق بررسی نمایید که ولتاژ نشان داده شده بر روی دستگاه با ولتاژ برق منطقه هم خوانی داشته باشد.
- در صورت خراب بودن سیم برق، دو شاخه و دیگر اجزا دستگاه از آن استفاده نکنید.
- در صورتی که سیم اتصال برق صدمه دیده است، باید توسط مراکز خدماتی مجاز جایگزین گردد، زیرا این کار احتیاج به ابزار و یا قطعات مخصوص دارد.
- هرگز از لوازم جانبی ساخت کارخانه های دیگر استفاده نکنید.
- در غیر این صورت ضمانت دستگاه از اعتبار ساقط خواهد شد.
- قبل از هر بار استفاده از دستگاه، الک آن را کنترل کنید. در صورت مشاهده ترک و یا هرگونه آسیب دیگر از دستگاه استفاده نکنید و با نزدیکترین مرکز خدمات تماس بگیرید.
- قبل از روشن کردن دستگاه بررسی نمایید که تمام قطعات به درستی روی دستگاه نصب شده باشند .
- فقط در صورتی از دستگاه استفاده کنید که هر دو گیره بخوبی قفل شده باشند.
- دستگاه را به مدت بیشتر از دو دقیقه به صورت ممتد روشن نگذارید. در صورتی که کار آب گیری تمام نشد، قبل از استفاده مجدد از دستگاه اجازه دهید تا دستگاه به مدت دو دقیقه خاموش بماند و سرد شود.
- دستگاه را دور از دسترس کودکان نکه دارید. اجازه ندهید که کودکان بدون نظارت شما از دستگاه استفاده نمایند.
- هرگز دستگاه را بدون مراقبت روشن نگذارید.

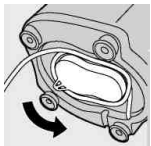
- زمانی که دستگاه روشن می باشد، دستتان یا شی دیگری را به لوله تغذیه دستگاه نزدیک نکنید.
- فقط زمانی که دستگاه را خاموش کردید و الک از حرکت ایستاد، می توانید گیره های دستگاه را باز کنید.
- زمانی که دستگاه کار می کند، نمی توانید ظرف محتوی آبمیوه را از دستگاه جدا کنید.

## مشخصات اصلی دستگاه



- A. محفظه جمع آوری سیم برق
- B. دکمه روشن / خاموش
- C. موتور دستگاه
- D. گیره
- E. محور محرک
- F. ظرف آبمیوه
- G. دم پوش ظرف آبمیوه به همراه جدا کننده کف
- H. ظرف قرار گیری تفاله
- I. جمع کننده تفاله
- J. لوله خروج آبمیوه
- K. الک
- L. در پوش
- M. لوله تغذیه
- N. فشار دهنده

### آماده کردن دستگاه جهت استفاده



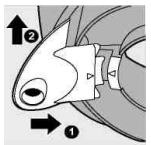
۱. کلیه قسمت‌های را که از دستگاه جدا می شود تمیز کنید (رجوع به بخش نظافت)

۲. سیم برق را از دور دستگاه در قسمت پایین باز کنید .



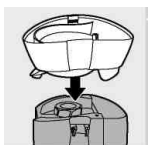
۳. ظرف قرار گیری تفاله را بر روی دستگاه ببندید. هنگام قفل شدن ظرف بر روی دستگاه یک صدای کلیک شنیده خواهد شد .

۴. خروجی آبمیوه را بر روی جمع کننده تفاله نصب کرده و آن را آنقدر فشار دهید تا صدای کلیک را بشنوید.



۵. جمع کننده تفاله را بر روی موتور و دستگاه نصب کنید.

۶. الک را داخل جمع کننده تفاله قرار دهید .



همیشه 'قبل از استفاده از الک ء آن را کنترل کنید. در صورت مشاهده ترک و یا هر گونه آسیب دیگر از دستگاه استفاده نکنید و با نزدیکترین مرکز خدمات تماس بگیرید.



در پوش را بر روی جمع کننده تفاله قرار دهید .

۷. اطمینان حاصل نمایید که قلاب در پوش روی سوراخ

تعبیه شده بر روی جمع کننده تفاله قرار گرفته

باشد .

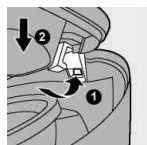
۸. گیره ها را بر روی در پوش ببندید تا در پوش بر روی دستگاه

محکم شود (صدای کلیک).

۹. ظرف مخصوص جمع آوری آبمیوه و یا یک لیوان را زیر

خروجی آبمیوه قرار دهید.

۱۰. دو شاخه دستگاه را به برق وصل کنید .

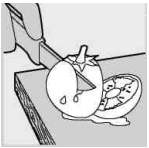


## مواد مورد استفاده و تذکرات مهم

- از میوه ها و سبزیجات تازه که دارای آب بیشتری هستند استفاده کنید. میوه های مناسب جهت آبیگری عبارتند از: آناناس، چغندر، ساقه کرفس، سیب، خیار، هویج، اسفناج، هندوانه ، گوجه فرنگی، پرتقال و انگور .
- میوه هایی که دارای پوست نازک هستند نباید پوست گیری شوند. فقط پوست های زخم میوه هایی نظیر پرتقال و آناناس و قسمت های نپخته ساقه کرفس باید کنده شوند. همچنین پوست های سفید روی مرکبات را تمیز کنید، چون دارای مزه تلخی می یابند .
- در صورت تهیه آب سیب بخاطر داشته باشید که میزان غلظت آب سیب بستگی به نوع سیب انتخاب شده دارد. هر چقدر سیب آبدار باشد به همان نسبت آب سیب تهیه شده رقیق تر خواهد بود. برای آب گیری، از سیبی استفاده کنید که آب سیب مورد علاقه شما را تولید می کند .
- رنگ آب سیب به سرعت قهوه ای می شود. به منظور به تعویق انداختن این فرآیند چند قطره آب لیمو به آب سیب اضافه کنید.

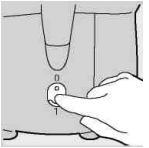
- میوه هایی نظیر موز، انبه ، آوکادو و انجیر که دارای نشاسته هستند جهت آب گیری با این دستگاه مناسب نمی باشند. از یک دستگاه آسیاب برای آب گیری این نوع میوه ها استفاده کنید .
- میوه هایی نظیر کاهو که دارای برگ می باشند نیز قابل استفاده با این آبمیوه گیری هستند .
- پس از آب گیری، آبمیوه را بلافاصله مصرف کنید. در صورتی که آبمیوه در مقابل جریان هوا قرار داده شود، به مرور مزه و ارزش غذایی خود را از دست خواهد داد .

## استفاده از دستگاه:



۱. میوه و یا سبزیجات را بشویید و آن را به قطعات کوچکتر تقسیم کنید تا بتوان به راحتی وارد لوله تغذیه نمود .

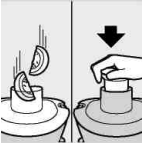
۲. با فشار دادن دکمه روشن/ خاموش دستگاه را روشن نمایید .



این دستگاه فقط در صورتی کار می کند که تمام قسمتها به درستی روی دستگاه نصب شده و در پوش آن بوسیله گیره ها سفت شده باشد .

۳. میوه های قطعه قطعه شده را داخل لوله تغذیه

ریخته و آن ها را بوسیله فشار دهنده به آرامی بر روی الک چرخان هدایت کنید .

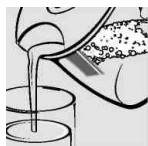


فشار بیش از حد به فشار دهنده وارد نکنید. با این کار ممکن است کیفیت آبمیوه بدست آمده تحت تاثیر قرار بگیرد و یا حتی الک آبمیوه گیری از حرکت باز بایستد .

هرگز دستان خود و یا شی دیگر را به داخل لوله تغذیه فرو کنید .

پس از این که تمام قطعات میوه را به داخل دستگاه وارد کردید و خروج آبمیوه از داخل دستگاه قطع شد، دستگاه را خاموش کرده و منتظر شوید تا الک از حرکت باز بایستد .

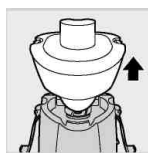
اجازه ندهید دستگاه بدون وقفه بیش از دو دقیقه روشن بماند. اگر موفق به آب گیری تمام میوه ها نشدید اجازه دهید تا دستگاه به مدت دو دقیقه خاموش بماند و سرد شود. سپس آن را مجددا روشن کنید .



۴. جدا کننده کف تعبیه شده بر روی در پوش ظرف آبمیوه، به شما کمک می کند تا آبمیوه تازه را بدون ایجاد لایه کف به داخل لیوان بریزد.

## تمیز کردن

- اگر بلافاصله پس از استفاده از دستگاه آن را تمیز کنید، نظافت دستگاه به آسانی انجام می پذیرد .
  - از مواد شوینده، ساینده ، استون، الکل و غیره استفاده نکنید .
  - هیچیک از اجرا دستگاه را با استفاده از ماشین ظرف شویی تمیز نکنید .
۱. دستگاه را خاموش کرده و دو شاخه آن را از پریز برق در آورید. صبر کنید تا الک از چرخش باز بایستد .
  ۲. قسمت هایی از دستگاه را که کثیف شده است، از موتور جدا کرده و آن ها را با برس نرم و آب صابون تمیز کرده، سپس آن ها را زیر شیر آب بشویید.
  ۳. موتور دستگاه را با پارچه مرطوب تمیز کنید . هرگز موتور دستگاه را در آب فرو نبرید و یا آن را زیر شیر آب نگیرید .



## راهنمای حل مشکل

در این بخش خلاصه ای از مشکلات رایج به هنگام استفاده از آبمیوه گیری آورده شده است. لطفاً برای کسب اطلاعات بیشتر به بخش های مختلف کتابچه رجوع کنید.

مشکل	راه حل
دستگاه کار نمی کند.	دستگاه مجهز به سیستم ایمنی می باشد. در صورتی که لوازم جانبی به درستی روی موتور دستگاه نصب نشده باشند، دستگاه کار نخواهد کرد. بررسی کنید که قسمت های مختلف به درستی روی دستگاه نصب شده باشد، اما قبل از آن دستگاه را خاموش کنید .
موتور دستگاه به هنگام استفاده در دفعات اول بوی نامطبوعی می دهد.	این موضوع غیر عادی نمی باشد. در صورتی که استشمام این بو ادامه داشت، بررسی نمایید که مقدار مواد موجود در داخل ظرف و مدت زمان روشن ماندن دستگاه مناسب باشد. پس از این که بمدت ۲ دقیقه دستگاه روشن بود، به مدت ۲ دقیقه باید آن را خاموش کنید تا دستگاه سرد شود .
دستگاه سروصدای زیادی تولید می کند، بوی نامطبوعی می دهد، به هنگام لمس کردن داغ است ، دود می کند و غیره	دستگاه را خاموش نموده و دو شاخه آن را از برق در آورید. با نزدیکترین مرکز خدمات تماس بگیرید



<p>دستگاه را خاموش کرده و لوله تغذیه را تمیز کنید. با مقدار کمتری میوه دستگاه را دوباره روشن کنید.</p>	<p>الک نمی چرخد</p>
<p>دستگاه را خاموش نموده و دو شاخه آن را از برق در آورید. بررسی کنید که الک به درستی بر روی جمع کننده تفاله قرار گرفته باشد. دنده های تعبیه شده در زیر الک باید به درستی بر روی محور محرک قرار بگیرد. بررسی کنید که الک صدمه ندیده باشد. ترک، شکاف و یا هرگونه ناهمواری منجر به عملکرد نامناسب دستگاه خواهد شد.</p>	<p>الک با لوله تغذیه تماس پیدا می کند و یا به هنگام کار کردن می لرزد</p>

FJU-30W(B)-310

آبمیوه گیر

*New Life*

یادداشت

---

---

---

---

---

---

---

---

---

---

---

---

---

---

---

---

---

---

---

---

---

---

---

---

---

---

یادداشت

---

---

---

---

---

---

---

---

---

---

---

---

---

---

---

---

---

---

---

---

FJU-30W(B)-310

آبمیوه گیر

*New Life*

یادداشت

---

---

---

---

---

---

---

---

---

---

---

---

---

---

---

---

---

---

---

---

---

---

---

---