

# اتو بخار

مدل STI-22W-344



## نکات مهم ایمنی

هنگام استفاده از وسایل برقی ، همیشه باید نکات ایمنی اولیه را رعایت کرد . از جمله موارد زیر :

### قبل از استفاده، دفترچه راهنما را مطالعه فرمایید.

۱. از این دستگاه فقط برای مصارفی که در این دفترچه راهنما شرح داده شده است، استفاده نمایید.
۲. دستگاه را در آب یا مایعات دیگر فرو نکنید.
۳. همیشه قبل از زدن دوشاخه به برق یا بیرون کشیدن دوشاخه از پریز، دستگاه را خاموش (OFF) نمایید. هرگز برای بیرون کشیدن دوشاخه از پریز، سیم برق را نکشید فقط دوشاخه را بگیرید.
۴. هرگز نگذارید سیم برق با سطوح داغ تماس داشته باشد. قبل از کنار گذاشتن اتو اجازه دهید که خنک شود. در صورت عدم استفاده از اتو، سیم برق را به آرامی دور آن بپیچانید.
۵. هنگام ریختن آب در اتو یا خالی کردن آب و هنگام عدم استفاده از دستگاه، دوشاخه را از برق بکشید و بگذارید دستگاه خنک شود.
۶. در صورت صدمه دیدن سیم یا دوشاخه یا خراب شدن دستگاه، آنرا به کار نیندازید. دستگاه را برای بررسی و تعمیر به تعمیرگاه مجاز ببرید.
۷. اجازه ندهید کودکان بدون نظارت به دستگاه نزدیک شوند. دستگاه در حال کار را به حال خود رها نکنید.
۸. از تماس دستگاه با آب و بخارداغ، خودداری کنید. هنگام سر و ته کردن اتو مراقب آب داغ درون آن باشید.
۹. اگر "چراغ نشانگر اشکال" روشن شود، به این معنی است که اتو خوب کار نمی کند. دوشاخه را از برق بکشید و دستگاه را برای بررسی و تعمیر به تعمیرگاه مجاز ببرید.

## نکات ویژه

- ۱- از یک پریز برای استفاده همزمان اتو و دستگاه برقی دیگری که توان مصرفی آن زیاد است استفاده نکنید.
- ۲- در صورتی که استفاده از سیم اضافی برای بلندتر کردن سیم اتو خیلی ضروری باشد، از سیم ۱۰ آمپر استفاده کنید. آمپر کمتر باعث گرم شدن سیم برق می گردد. مراقب باشید که سیم اتو زیاد کشیده نشود و درهم نیچد.

**این دفترچه راهنما را نگهداری نمایید.**

توجه ویژه :

**اجازه ندهید** کودکان و افراد ناوارد بدون نظارت از اتو استفاده کنند.  
**هرگز** اتو، سیم برق و دوشاخه را در آب فرو نکنید.

**اجازه ندهید** اتو ی داغ با مواد و سطوح قابل اشتعال تماس داشته باشد.

**اجازه ندهید** هنگام عدم استفاده، اتو به برق وصل باشد. دوشاخه را از برق بکشید.

**هرگز** با دست های خیس به اتو دست نزنید.

برای بیرون کشیدن دوشاخه از برق **هرگز** سیم برق را نکشید.

اتو را در معرض هوای آزاد، باران یا زیر تابش نور **قرار ندهید**.

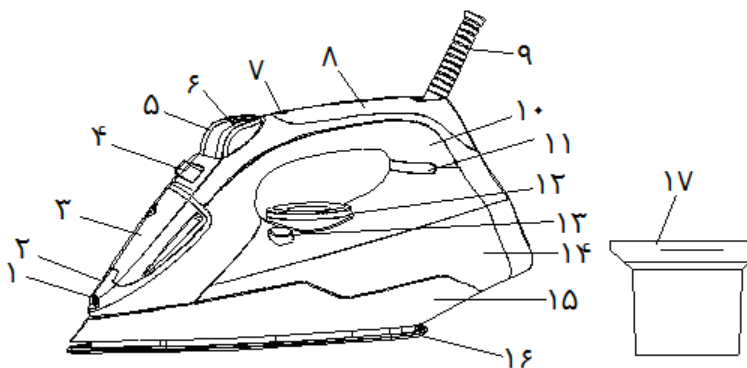
هنگام اتصال اتو به برق، آنرا به حال خود **رها نکنید**.

قبل از کشیدن دوشاخه از برق، در اتو آب **نریزید**.

لطفاً توجه داشته باشید که :

از افزودنی های شیمیایی، مواد خوشبو کننده یا مواد پاک کننده در اتو نریزید.

## قطعات اتو



- |                         |                           |
|-------------------------|---------------------------|
| ۱- آب پاش               | ۲- پوشش جلو               |
| ۳- درپوش مخزن           | ۴- دکمه تنظیم بخار        |
| ۵- دکمه بخار لحظه ای    | ۶- دکمه اسپری             |
| ۷- چراغ کوچک            | ۸- بالای دستگیره          |
| ۹- غلاف سیم برق         | ۱۰- دستگیره               |
| ۱۱- چراغ بزرگ           | ۱۲- دکمه تنظیم درجه حرارت |
| ۱۳- دکمه خود تمیزکنی    | ۱۴- مخزن آب               |
| ۱۵- پوشش پلاستیکی       | ۱۶- صفحه اتو با منفذ بخار |
| ۱۷- طرف ریختن آب در اتو |                           |

### سیستم ضد رسوب

صافی مخصوصی در مخزن آب قرار دارد که آب را تصفیه کرده و از رسوب شدن مواد روی صفحه اتو جلوگیری می کند. این صافی دائمی است و لازم نیست تعویض گردد.

لطفاً توجه فرمایید :

قط از آب آشامیدنی استفاده کنید. استفاده از آب مقطر و آبی که مواد معدنی آن گرفته شده باشد باعث می شود که سیستم ضد رسوب با تغییر خواص شیمیایی - فیزیکی آب، کارایی موثری نداشته باشد.

از افزودنی های شیمیایی، مواد معطر یا مواد ضد رسوب استفاده نکنید.

**چنانچه املاح آب مصرفی زیاد باشد، از آب جوشیده سرد شده استفاده کنید.**

### سیستم ضد چکه کردن

با این سیستم شما می توانید حتی پارچه های بسیار ظریف را نیز کاملاً اتو نمایید.

همیشه این نوع پارچه را با درجه حرارت کم اتو کنید. صفحه اتو ممکن است تا حدی خنک شود که دیگر بخاری خارج نشود و به جای آن قطرات آب جوش خارج گردد که باعث لکه روی پارچه شود. در این هنگام سیستم ضد چکه به طور خودکار فعال و مانع تبخیر شدن آب می گردد. بدین ترتیب، می توانید با خیال راحت ظریفترین پارچه ها را نیز اتو نمایید.

### دستورالعمل های عمومی

هنگام استفاده از اتو برای بار اول ، ممکن است بوی داغ شدن و صدای کشیده شدن بخشهای پلاستیکی شنیده شود. این امر کاملاً طبیعی است و پس از مدت کوتاهی از بین خواهد رفت. توصیه می کنیم اتو را برای بار اول روی یک پارچه معمولی بکشید و سپس استفاده نمایید.

## آماده سازی

لباس ها را بر حسب نوع پارچه و مطابق دستور العملهای استاندارد، اتو نمایید.

درجه حرارت	نوع پارچه	علامت روی لباس
کم	مواد مصنوعی	
متوسط	ابریشمی - پشمی	
زیاد	کتانی	
	نباید اتو شود	

اتو کردن را با لباسهایی که با درجه حرارت کم اتو می شوند شروع نمایید. در این حالت زمان انتظار گرم شدن اتو کم خواهد بود (اتو برای گرم شدن مجدد نسبت به سرد شدن مجدد زمان کمتری صرف می کند). خطر سوختن لباس هم کمتر خواهد شد.

## اتو کردن با بخار

### پرکردن مخزن اتو

- مراقب باشید که دوشاخه از پریز بیرون باشد.
- دکمه تنظیم بخار را روی "0" قرار دهید (شکل ۱).
- درپوش مخزن را باز کنید.
- نوک اتو را بالا بگیرید که آب سرریز نشود.
- آب را با ظرف مخصوص به آرامی در اتو بریزید. مراقب باشید مقدار آب از حداکثر (حدود ۲۶۰ میلی لیتر) که با علامت "MAX" مشخص شده بیشتر نشود (شکل ۲).
- درپوش مخزن را ببندید.

### تنظیم درجه حرارت

- اتو را در وضعیت عمودی قرار دهید.
- دوشاخه را به برق بزنید.
- با چرخاندن دکمه تنظیم حرارت، درجه حرارت صفحه اتو را به اندازه مناسب لباس تنظیم نمایید (شکل ۳). چراغ کنترل درجه حرارت، نشان می دهد که دستگاه در حال گرم شدن است. قبل از شروع

اتو کردن، صبر کنید تا چراغ خاموش گردد.

هشدار :

هنگام اتو کردن، چراغ نشانگر درجه حرارت هر چند مدت، یکبار روشن می شود که نشان می دهد دستگاه برای ثابت نگهداشتن درجه حرارت تنظیم شده به کار افتاده است. هرگاه پس از اتو کردن با درجه حرارت زیاد، درجه حرارت را کم کردید، صبر کنید تا چراغ روشن شود سپس اتو کردن را ادامه دهید.

### تنظیم بخار

مقدار بخار با دکمه تنظیم بخار(۴) تعیین می شود. دکمه تنظیم بخار را برحسب مقدار بخار مورد نیاز و درجه حرارت انتخاب شده، بین وضعیت حداکثر و حداقل قرار دهید (شکل ۱).

هشدار : بخار فقط هنگامی که اتو در حالت افقی است خارج می شود. اگر اتو را به حالت عمودی بگیرید یا دکمه تنظیم بخار را روی "0" قرار دهید، بخار قطع می گردد. همانگونه که روی دکمه تنظیم حرارت (۱۲) و در جدول قید شده است، از بخار فقط با بالاترین درجه حرارت می توان استفاده نمود. اگر درجه حرارت خیلی کم باشد، ممکن است قطره های آب روی صفحه اتو بچکد.

### اتو کردن عمودی با بخار و بخار لحظه ای

دکمه بخار لحظه ای(۵) را فشار دهید تا بخار با فشار زیاد خارج شده و به درون بافت پارچه نفوذ کند. در این صورت چروک های لباس به راحتی نرم و اتو می شود. برای فشار مجدد این دکمه چند ثانیه صبر کنید (شکل ۴).

می توانید لباس های آویزان و پرده ها را نیز با فشار دادن متناوب دکمه فشار لحظه ای، به صورت عمودی اتو نمایید (شکل ۵).

هشدار : از کارکرد بخار لحظه ای فقط با درجه حرارت زیاد می توان استفاده نمود. اگر چراغ کنترل درجه حرارت روشن شد، بخاردهی را متوقف کنید و پس از خاموش شدن چراغ، اتو کردن را ادامه دهید.

### اتو کردن بدون بخار

برای اتو کردن بدون بخار، مانند بخش "اتو کردن با بخار" عمل نموده و دکمه تنظیم بخار را روی "0" بگذارید.

## اسپری کردن آب

مطمئن شوید که آب در مخزن اتو موجود باشد. دکمه اسپری را اگر آهسته فشار دهید پاشیدن متراکم است اما اگر سریع فشار دهید پاشیدن به صورت پودر می شود (شکل ۶).

هشدار: برای پارچه های ظریف، توصیه می کنیم آنها را قبل از اتو نمدار نمایید و یا یک پارچه نمدار بین اتو و لباس بگذارید. برای جلوگیری از لکه دار شدن پارچه های ابریشمی و مصنوعی، از پاشیدن آب روی آنها خودداری کنید.

## تمیز کردن اتو

لطفاً توجه کنید: قبل از تمیز کردن اتو، دوشاخه را از برق بکشید. برای پاک کردن هرگونه رسوب از صفحه اتو، از پارچه نمدار یا مایع شوینده غیر ساینده استفاده نمایید. از سیم ظرفشویی و مشابه آن استفاده نکنید. قسمت های پلاستیکی اتو را با پارچه نمدار تمیز کرده سپس با پارچه خشک، پاک نمایید.

## استفاده از کارکرد خودتمیز کنی اتو

- این کارکرد، کف اتو را تمیز می کند و ناخالصی ها را برطرف می کند. توصیه می کنیم هر ۱۵ - ۱۰ روز یکبار از این روش به شرح زیر استفاده نمایید:
- مخزن را تا سطح حداکثر پر کنید و دکمه تنظیم بخار را روی "0" تنظیم نمایید.
  - دکمه تنظیم حرارت را روی حداکثر درجه قرار داده و صبر کنید تا چراغ خاموش شود.
  - دوشاخه را از برق بکشید و اتو را به صورت افقی روی سینک ظرفشویی قرار دهید.
  - دکمه خود تمیزکنی (۱۳) را فشار دهید و نگهدارید تا همه آب جوش، بخار و ناخالصی ها خارج گردد (شکل ۷).
  - هنگامی که صفحه اتو خنک شد، آن را با پارچه نمدار، تمیز نمایید.

## نگهداری اتو

- دوشاخه را از برق بکشید.
- آب مخزن را با سروته کردن و تکان دادن آرام اتو خالی نمایید.
- بگذارید اتو کاملاً خنک شود.
- سیم اتو را جمع نمایید (شکل ۸).
- همیشه اتو را در وضعیت عمودی کنار بگذارید.

### توصیه هایی برای خوب اتو کردن

توصیه می کنیم که پارچه های غیرمعمولی مثل پولک دوزی و قلابدوزی و مشابه را با درجه حرارت کم اتو کنید. اگر پارچه از جنس های مختلف ترکیب شده (مانند ۴۰% کتان و ۶۰% مواد مصنوعی)، درجه حرارت را مانند پارچه هایی که کمترین درجه حرارت را لازم دارد تنظیم کنید.

اگر از ترکیب پارچه اطلاع ندارید، گوشه کوچکی از آنرا با اتو آزمایش کنید. با درجه کم شروع نمایید و به تدریج درجه حرارت را افزایش دهید تا به گرمای مورد نظر دست یابید.

هرگز محل هایی را که اثر عرق بدن یا لکه های دیگر روی آن دیده می شود اتو نکنید که باعث ثابت شدن لکه روی لباس خواهد شد.

هنگام اتو کردن با درجه متوسط مراقب باشید که اتو بیش از اندازه روی لباس قرار نگیرد، زیرا گرمای زیاد باعث ایجاد لکه زرد روی لباس می شود.

برای جلوگیری از ماندن جای اتو روی لباسهای ابریشمی، پشمی و مواد مصنوعی، آنها را از داخل لباس اتو کنید.

برای جلوگیری از برق افتادن روی لباس های مخملی، آنها را فقط در جهت خواب پارچه اتو کنید و به اتو زیاد فشار وارد نکنید.

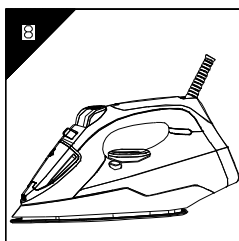
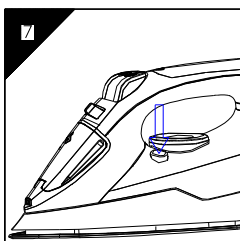
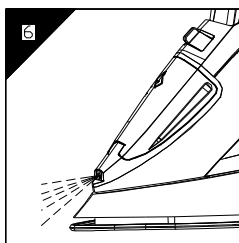
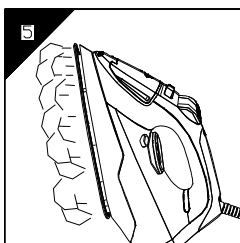
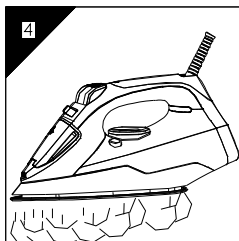
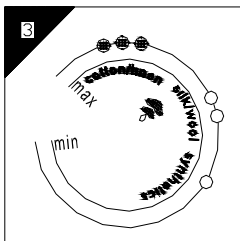
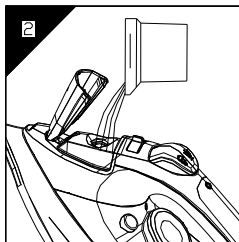
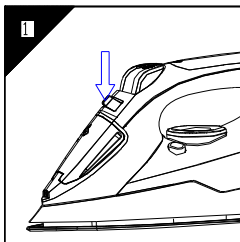
موقع شستن لباس اگر ماشین رختشویی خیلی پر باشد و یا با دور زیاد لباس ها را خشک کند، چروک آنها بیشتر می شود.

بعضی از لباسها اگر کمی نم دار باشند بهتر اتو می شوند. مثلاً لباسهای ابریشمی را همیشه در حالت نم دار اتو کنید.

### لطفاً توجه فرمایید !

- در صورت صدمه دیدن سیم برق، باید توسط متخصص تعویض شود.
- این دستگاه برای استفاده کودکان یا اشخاصی که توانایی جسمی و ذهنی مناسب ندارند ساخته نشده است.
- از بازی کردن کودکان با دستگاه جلوگیری نمایید.
- دستگاه در حال کار را به حال خود رها نکنید.
- هنگام ریختن آب در اتو، دوشاخه را از برق بکشید.
- از اتو، روی یک سطح ثابت و پایدار استفاده نمایید.
- هنگام قراردادن اتو روی پایه، مراقب باشید که سطح زیر پایه ثابت و محکم باشد.
- در صورت وارد آمدن صدمه به اتو یا نشت آب از آن، از اتو استفاده نکنید.
- هنگام استفاده از اتو یا موقع خنک شدن آن، دستگاه و سیم برق را از دسترس کودکان دور نگهدارید.





**حفظ محیط زیست**

در صورت ازکارافتادن دستگاه و قابل استفاده نبودن آن، این دستگاه را با زیاله معمولی مخلوط نکنید. آن را مطابق استاندارد حفظ محیط زیست محل زندگی خود به دور بیندازید.



اتوبخار

STI-22W-344

نیولایف

یادداشت :

اتوبخار

STI-22W-344

نیولایف

یادداشت :