

راهنمای استفاده از اتو بخار

مدل STI-22W-333



پیش از استفاده، این راهنما را به دقت مطالعه و نگهداری نمایید.

دستورالعمل های مهم ایمنی

همیشه در هنگام استفاده از اتو احتیاط های ایمنی اولیه باید رعایت شود. این احتیاط ها شامل موارد زیر هستند:

۱. قبل از استفاده دستورالعمل های زیر را به کار ببرید.
۲. از اتو تنها برای کاربرد در نظر گرفته شده استفاده کنید.
۳. جهت محافظت در برابر خطر برق گرفتگی ، اتو را در آب یا دیگر مایعات قرار ندهید.
۴. پیش از اتصال به پریز یا بیرون کشیدن اتو از پریز ، باید همیشه آن را روی مینیمم (حداقل) قرار دهید. هرگز سیم را از پریز بیرون نکشید؛ در عوض پریز را گرفته و دوشاخه را برای خارج کردن بکشید.
۵. اجازه ندهید سیم با سطح داغ اتو در تماس باشد. قبل از قرار دادن اتو در سرجای خود اجازه دهید که کاملاً سرد شود. در زمان برداشتن اتو سیم را به طور آزادانه به دور اتو بچرخانید.
۶. در زمانی که اتو را با آب پر می کنید یا آب آن را خالی می کنید و زمانی که از آن استفاده نمی کنید ، آن را از برق بکشید.
۷. اگر سیم اتو آسیب دیده یا اتو به زمین افتاده یا خراب شده است با اتو کار نکنید. برای جلوگیری از خطر برق گرفتگی قطعات اتو را جدا نکنید. آن را برای بررسی و تعمیر به نزد تعمیرکار مجاز ببرید. سرهم کردن نادرست قطعات اتو می تواند باعث خطر ، برق گرفتگی شود.
۸. در صورت استفاده کودکان از دستگاه باید نظارت دقیقی صورت بگیرد.
۹. زمانی که دستگاه به برق وصل است یا بر روی میز اتو قرار دارد آن را بدون توجه رها نکنید.
۱۰. در صورت تماس بدن با نقاط داغ، آب داغ یا بخار ، امکان سوختگی وجود دارد. وقتی اتو بخار را برعکس می کنید احتیاط کنید زیرا ممکن است آب داغ در مخزن آن باشد.
۱۱. اگر متوجه علامت خرابی شدید یا اتو به طور معمول کار نکرد آن را از برق خارج کنید و به تعمیرکار مجاز ، جهت تعمیر بسپارید.
۱۲. اتو باید بر روی سطح ثابت قرار بگیرد و استفاده شود.
۱۳. اگر اتو به زمین افتاد یا نشانه های آشکار خرابی در آن وجود داشت یا اگر چکه کرد نباید از آن استفاده کنید.
۱۴. این وسیله نباید توسط افراد (من جمله کودکان) دارای ناتوانایی های فیزیکی، حسی یا روحی یا بی تجربه و بی دانش استفاده شود، مگر این که به آنها راجع به نحوه استفاده آموزش داده شود و استفاده آن با نظارت باشد.
۱۵. کودکان باید تحت نظارت باشند تا این اطمینان حاصل شود که با دستگاه ، بازی نمی کنند.
۱۶. در زمانی که دستگاه به برق است نباید آن را بدون نظارت رها کرد.
۱۷. در زمان قرار دادن اتو بر پایه ، باید اطمینان حاصل کنید که اتو بر مکانی ثابت قرار گرفته است.

دستورالعمل های خاص

۱. برای جلوگیری از اضافه بار مدار، از وسیله ای که مصرف برق آن بالا است، بر روی همان مدار استفاده نکنید.
۲. اگر استفاده از سیم رابط کاملا ضروری است سیم ۱۰ آمپری باید استفاده شود. بکار بردن سیم هایی که برای شدت جریان برق کمتری استفاده میشوند، ممکن است بیش از حد گرم شوند. باید مراقب بود، طوری سیم را تنظیم کنید که بیرون کشیده نشود یا به قسمتی از بدن، نیچد.

این دستورالعمل ها را به خاطر بسپارید

مخصوصاً:

اجازه ندهید که کودکان یا افراد آموزش ندیده بدون نظارت از دستگاه استفاده کنند.

هرگز اتو، سیم یا دوشاخه آن را درون هیچ مایعی قرار ندهید.

اتو را بر روی پارچه یا سطوح قابل اشتعال قرار ندهید.

دستگاه را در زمانی که استفاده نمی کنید از برق بکشید.

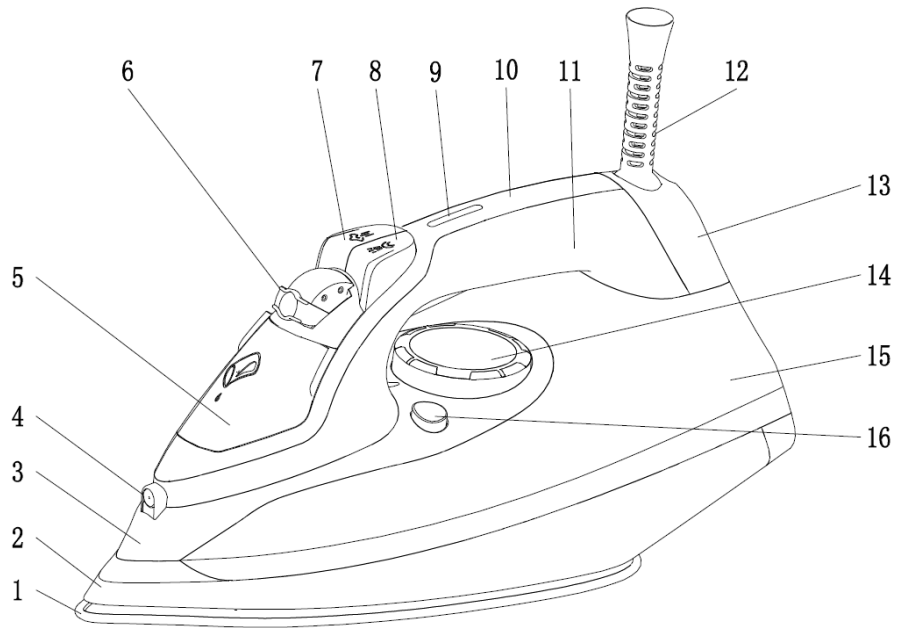
هرگز دستگاه را با دستان خیس یا مرطوب لمس نکنید.

از سیم اصلی یا دستگاه به منظور کشیدن دوشاخه از پریز استفاده نکنید.

دستگاه را در معرض باران، آفتاب و غیره قرار ندهید.

اتو را در زمانی که به برق متصل است بدون نظارت رها نکنید.

پیش از آن که اتو را از برق بکشید، منبع آن را با آب پر نکنید.



۱. کف اتو
۲. حاشیه
۳. دیواره مخزن
۴. افشانه آبپاشی
۵. درپوش مخزن آب
۶. درجه تنظیم بخار
۷. دکمه بخار پاش
۸. دکمه آب پاش
۹. چراغ نشانگر
۱۰. پوشش دسته
۱۱. دسته
۱۲. محافظ سیم برق
۱۳. پوشش عقب
۱۴. دکمه تنظیم دما
۱۵. مخزن آب
۱۶. دکمه خود تمیز کن

دستورالعمل های کلی

در زمان استفاده از اتو برای اولین بار ممکن است به دود و صداهایی که توسط انبساط پلاستیک شنیده می شود توجه کنید. این کاملاً طبیعی است و بعد از مدتی کوتاه متوقف می شود. همچنین توصیه می شود برای اولین بار که از اتو استفاده می کنید آن را روی لباسی معمولی امتحان کنید.

پیشنهادات پیش از استفاده از اتو برای اولین بار

۱. بخش های خاصی از اتو کمی روغنکاری شده اند ، بنابراین در زمانی که برای اولین بار آن را به برق می زنید کمی دود از آن بلند می شود. بعد از مدتی کوتاه این دود از بین خواهد رفت.
۲. پیش از استفاده از اتو برای بار اول محافظ پلاستیکی را از روی کف اتو بردارید و آن را با پارچه ای نرم تمیز کنید.
۳. کف اتو را کاملاً تمیز نگه دارید ان را روی اشیاء فلزی (مانند میز اتو، دکمه، زیپ و غیره) نکشید.
۴. پارچه های کاملاً پشمی (۱۰۰٪) را می توان در زمانی که دستگاه در حالت بخار است اتو کرد. ترجیحاً، حالت بخار با درجه بالا را انتخاب کنید و از پارچه اتوی خشک استفاده کنید.

انتخاب دما

۱. دستورالعمل های اتو زدن لباسی را که قرار است اتو کنید را بررسی کنید.
۲. اگر آن لباس هیچ دستورالعملی برای اتو زدن ندارد اما شما نوع پارچه را می شناسید به جدول زیر رجوع کنید.
۳. پارچه هایی که از نوع خاصی ساخته شده اند (براق، ضد چروک و ...) ، می توان در دمای پایین تر اتو کرد.
۴. اگر پارچه دارای چند نوع الیاف است، همیشه دمای مناسب را انتخاب کنید، اگر ماده دارای ۶۰٪ پلی استر و ۴۰٪ کتان است، همیشه باید دمایی را انتخاب کنید که به پلی استر مربوط است و بدون بخار است.
۵. تمام لباسهایی را که میخواهید اتو کنید ، اول طبق نوع جنس پارچه های لباس ، آنها را جدا کنید : پشم با پشم، پنبه با پنبه، و غیره. برای اتو کردن از لباسهایی شروع کنید ، که در حرارت پایین تری اتو می شوند و سپس به سمت لباسهایی بروید که نیاز به حرارت بیشتری دارند .
۶. دکمه تنظیم درجه حرارت را بچرخانید تا در مقابل علامت نوع لباسی که میخواهید اتو کنید ، قرار گیرد :
 - این وضعیت برای لباسهای نایلونی و دارای مواد مصنوعی است .
 - این وضعیت برای لباسهای پشمی، ابریشمی یا مخلوط است.
 - این وضعیت برای لباسهای پنبه ای یا کتانی است.

پر کردن مخزن آب

۱. اتو را از برق بکشید.
۲. درجه تنظیم بخار را بر روی حالت اتوی خشک بگذارید.
۳. اگر آب محل شما املاح زیادی دارد ، توصیه می شود که تنها از آب مقطر یا آب فاقد املاح معدنی استفاده کنید.
- از آب آهک دار یا معطر استفاده نکنید.
۴. اتو را در حالتی که آب در مخزن دارد ، نگهداری نکنید.

اتوی بخار

۱. اتو را همانطور که در بخش راجع به نحوه "پر کردن مخزن آب" شرح داده شد ، پر کنید.
۲. اتو را به برق وصل کنید.
۳. اتو با بخار تنها زمانی امکانپذیر است که بالاترین دما در تنظیم درجه حرارت انتخاب شده باشد. در غیر این صورت آب از کف اتو چکه می کند .
۴. تا زمانی که چراغ نشانگر خاموش نشده ، صبر کنید. خاموش شدن چراغ ، نشان می دهد که دما به حد انتخاب شده رسیده است.
۵. دکمه بخار را در وضعیت مناسب قرار دهید.
۶. وقتی اتو کردن به پایان می رسد و یا موقعی که با اتو کار نمی کنید ، آن را به صورت عمودی قرار دهید.
۷. اتو را از پریز برق خارج کنید. آب باقی مانده درون مخزن را خالی کنید و اجازه دهید که اتو خنک شود.

افشانه آب پاش

۱. افشانه می تواند در هر موقعیتی چه در حالت اتوی خشک و چه در حالت اتوی بخار (تا زمانی که آب در مخزن آب وجود دارد) استفاده شود.
 ۲. دکمه افشانه را برای این عملکرد فشار دهید.
- نکته: برای استفاده ، ابتدا چند بار این دکمه را فشار دهید تا آب اسپری شود .

بخار پاش

- برای برداشتن چین و چروکهای سخت ، دکمه بخار پاش را فشار دهید . بخار اضافی چین و چروکها را برطرف می کند.
۱. دکمه تنظیم دما را در وضعیت حداکثر (Max) قرار دهید و تا زمانی که چراغ نشانگر خاموش نشده ، صبر کنید.
 ۲. دکمه بخار پاش را فشار دهید و چند ثانیه صبر کنید تا بخار در پارچه نفوذ کند.

نکته: برای داشتن بهترین کیفیت بخار، بیشتر از سه بار پشت سر هم از دکمه بخار پاش استفاده نکنید. هر بار بیش از سه مرتبه دکمه بخار پاش را فشار ندهید. برای به کار انداختن آن، ابتدا لازم است چند بار دکمه را فشار دهید. استفاده بیش از حد از دکمه بخار پاش، باعث سرد شدن کف اتو می شود، پیش از استفاده از دکمه بخار پاش، از خاموش بودن چراغ نشانگر اطمینان حاصل کنید.

تمیز کردن

۱. دستگاه را از برق بکشید.
۲. از مواد حل کننده یا ساینده برای تمیز کردن اتو استفاده نکنید، آن را با پارچه ای مرطوب تمیز کنید.

ضد چکه

به طور اتوماتیک وقتی که دمای کف اتو پایین است، بخار از کف اتو خارج نمی شود و باعث چکه کردن آب از کف اتو می شود، اما این سیستم باعث می شود که آب از کف اتو چکه نکند.

ضد رسوب

عملکرد ضد رسوب، مواد معدنی موجود در آب را فیلتر می کند و از رسوب مواد در منافذ خروج بخار جلوگیری می کند.

عیوب و تعمیرات

سعی نکنید که سیم معیوب را خودتان جایگزین کنید. دستگاه را برای تعمیر به مرکز خدمات پس از فروش برده یا ارسال کنید.

دلایل ایرادات و راه حلها

ایراد : اتو ، بو و یا دود می کند

راه حل : در زمانی که از اتو برای بار اول استفاده می شود بو و یا دود از آن متصاعد می شود. روغنهای استفاده شده در زمان ساخت، باید در ظرف ۱۰ دقیقه سوخته شوند و از بین رود.

ایراد : اتو داغ نمی کند

راه حل : (۱) اتو را باید فقط به برق ۲۲۰-۲۴۰ ولت وصل کرد. (۲) دکمه تنظیم دما باید روی دمای مطلوب تنظیم شده باشد.

ایراد : از اتو بخار بیرون نمی آید

راه حل : ممکن است مخزن آب خالی باشد. برای پر کردن مخزن آب، دکمه تنظیم بخار را روی • قرار دهید و سپس آب را اضافه کنید. اجازه دهید اتو داغ شود و بعد دمای بخار را تنظیم کنید.

ایراد : بخار پاش کار نمی کند

راه حل : (۱) مخزن آب باید حداقل ۱/۴ پر باشد. (۲) درجه تنظیم دما باید روی موقعیت بخار قرار داشته باشد. (۳) اتو باید در موقعیت افقی قرار داشته باشد.

ایراد : افشانه آب کار نمی کند

راه حل : مخزن آب باید حداقل ۱/۴ پر باشد. همانطور که در بخش نحوه پر کردن مخزن آب توضیح داده شد اتو را پر کنید.

ایراد : اتو چکه می کند

راه حل : (۱) درجه تنظیم دما تا زمانی که کف اتو گرم نشده باید در وضعیت مناسب قرار داشته باشد. (۲) درجه تنظیم دما برای ایجاد بخار ، بسیار پایین است. (۳) دکمه بخار پاش زیاد استفاده شده و اجازه نداده که کف اتو داغ شود.



حفظ محیط زیست

در صورت از کار افتادن همیشگی دستگاه، آن را همراه با زباله معمولی دور نیندازید. بلکه مطابق روش زباله کردن مواد بازیافتی محل زندگی خود، آن را در ظرف جداگانه بگذارید.