

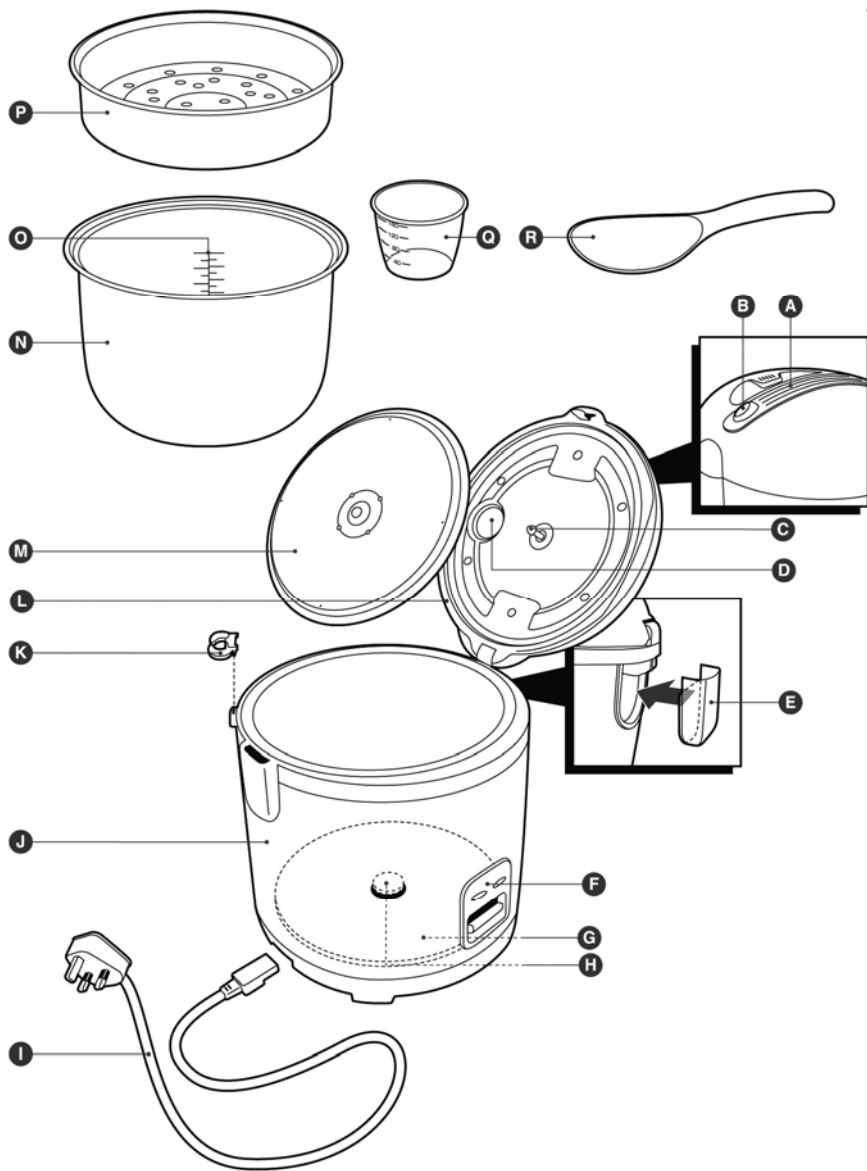
شرح کلی

- A. دستگیره در
- B. دکمه آزاد کردن
- C. محور اتصال
- D. دریچه بخار
- E. جمع کننده قطره آب
- F. صفحه کنترل کننده
- G. صفحه حرارتی
- H. سوئیچ مغناطیسی
- I. سیم برق
- J. بدنه اصلی
- K. نگهدارنده کفگیر
- L. در بیرونی
- M. در داخلی جدا شونده
- N. دیگ داخلی
- O. نشانگر سطح آب
- P. سینی بخار
- Q. پیمانه اندازه گیری
- R. کفگیر برنج

DRC-18S-381

پلوپز

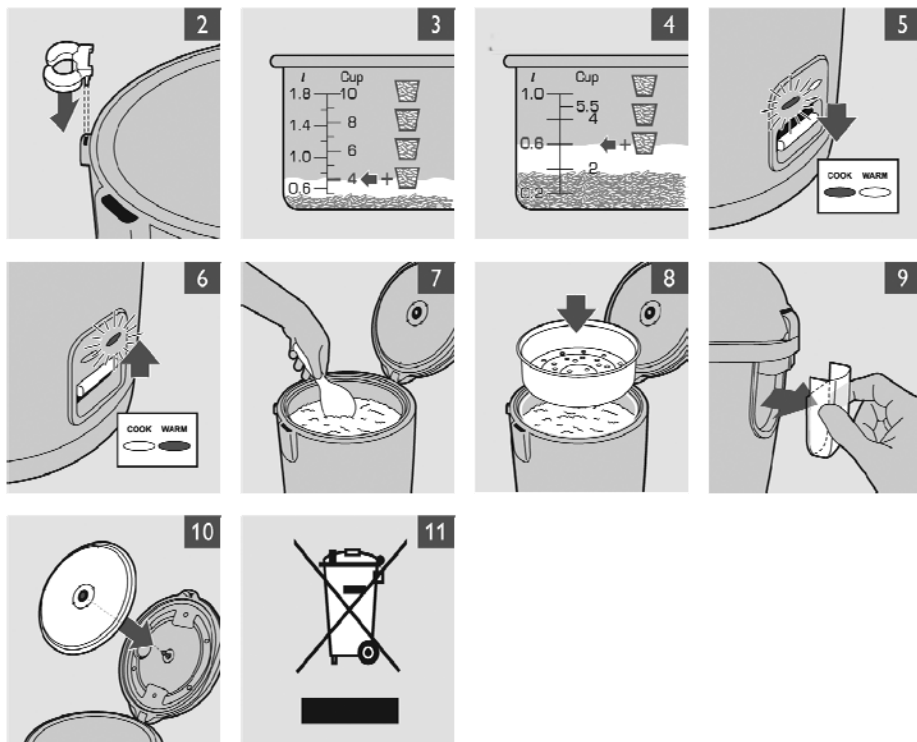
New Life



مهم

- دستورالعمل های زیر را قبل از استفاده از دستگاه با دقت بخوانید و آن ها را برای مراجعه آینده نگهداری کنید.
- قبل از اتصال دستگاه به برق دقت کنید که ولتاژ مشخص شده روی دستگاه با برق محل هماهنگی داشته باشد.
- دستگاه را فقط به پریزی که اتصال زمین داشته باشد وصل کنید. همیشه مطمئن شوید که دو شاخه در پریز برق محکم قرار داده شده است.
- اگر سیم برق صدمه دیده باشد، برای اجتناب از ایجاد خطر باید توسط آن را به مرکز سرویس تایید شده توسط شرکت یا افرادی تایید شده دیگر ، تعویض نمایید.
- هرگز محفظه دستگاه را در آب فرو نبرید. یا آن را زیر شیر آب نشویید.
- قبل از روشن کردن پلوپز ، مطمئن شوید که صفحه حرارتی ، سوئیچ مغناطیسی و دیگ داخلی تمیز و خشک می باشند.
- از پلوپز برای سرخ کردن مواد غذایی استفاده نکنید و از تماس قطعات پلوپز با روغن داغ جلوگیری به عمل آورید.
- پلوپز را بدون قرار دادن دیگ داخلی آن روشن نکنید. قبل از تمیز کردن پلوپز ، همیشه آن را از دو شاخه خارج کنید و بگذارید سرد شود.
- دیگ داخلی را جهت پخت و پز روی شعله مستقیم قرار ندهید.
- درجه بخار را در حین کار با چیزی ، مانند یک تکه پارچه ، مسدود نکنید.
- دستگاه را از دسترس کودکان دور نگاه دارید نگذارید که سیم برق دستگاه در جاییکه قرار داده شده است از لبه میز یا پیشخوان آویزان باشد.
- این دستگاه فقط برای استفاده خانگی طراحی شده است. اگر از دستگاه درست استفاده نشود یا برای مقاصد (نیمه) حرفه ای یا از آن به نحوی بر خلاف آنچه که دستور العمل های استفاده از دستگاه قید شده است استفاده گردد. ضمانت

- پلوپز را روی یک سطح صاف قرار دهید.
- سطوح مورد استفاده ممکن است در هنگام کار دستگاه داغ شوند.



قبل از اولین استفاده

۱. قبل از اولین استفاده ، قسمت های مختلف پلوپز را کاملا تمیز کنید (به فصل " تمیز کردن " مراجعه کنید.) قبل از شروع به کار مطمئن شوید که تمام قطعات آن خشک می باشند.
۲. نگهدارنده کفگیر را به بدنه پلوپز وصل کنید. (شکل ۲).

استفاده از دستگاہ

پختن برنج

۱. با استفاده از پیمانہ، برنج را اندازه گیری کنید.
- هر پیمانہ برنج پختہ نشدہ معمولاً برابر ۱ کاسہ برنج پختہ شدہ تولید می کند. از مقادیر مشخص شدہ در داخل دیگ داخلی فراتر نروید
۲. برنج را کاملاً بشوید.
- از یک ظرف جداگانہ برای شستن برنج استفاده کنید تا بہ روکش نجسب دیگ داخلی آسیب نرسد.
۳. برنج شستہ شدہ را در دیگ داخلی بریزید.
۴. تا سطح مشخص شدہ مربوط بہ تعداد پیمانہ برنج سپس سطح برنج را صاف کنید.
- برای مثال، اگر شما چہار پیمانہ برنج می پزید، تا اندازہ سطح ۴ پیمانہ کہ روی مقیاس مشخص شدہ است آب اضافه کنید. (شکل ۳)

مقدار برنج (بر اساس پیمانہ)	مقدار آب داخل ظرف
۴ پیمانہ	تا سطح ۸/۸ لیتر
۶ پیمانہ	تا سطح ۱/۲ لیتر
۱۰ پیمانہ	تا سطح ۱/۸ لیتر

- توجه : سطح علامت گذاری شدہ درون دیگ فقط برای یک نوع برنج علامت گذاری شدہ است : شما ہمیشہ می توانید سطح آب را برای انواع مختلف برنج و بر اساس سلیقہ خود تنظیم کنید.
- ۵. دکمہ آزاد کننده را فشار دهید و در را با استفاده از دستگیرہ باز کنید.
- ۶. دیگ داخلی را روی پلوپز قرار دهید. بررسی کنید کہ دیگ داخلی با صفحہ حرارتی در تماس باشد.
- مطمئن شوید کہ بخش خارجی دیگ داخلی خشک و تمیز است و هیچ جسمی روی صفحہ حرارتی و سوئیچ مغناطیسی قرار ندارد.
- ۷. در پلوپز را ببندید و دو شاخہ را در پریز قرار دهید.

چراغ پخت روشن می شود.

۸. اهرم کنترل را به پایین فشار دهید تا عمل پخت آغاز گردد.
(شکل ۵)

- هنگامی که پخت به پایان رسید ، چراغ پخت خاموش شده و چراغ گرم بطور خودکار روشن خواهد شد. (شکل ۶)
- ۹. در را باز کنید و برنج را هم بزنید (شکل ۷).

برای گرفتن بهترین نتیجه، این کار را درست بعد از روشن شدن چراغ گرم کن انجام دهید. سپس در را محکم ببندید تا عمل گرم کردن ادامه یابد. هم زدن برنج اجازه می دهد تا بخار آن خارج شود. این کار باعث ری کردن برنج می شود.

بخار پزی

عمل بخار پزی را فقط می توان با عملکرد پخت برنج استفاده کرد (به بخش " پختن برنج " مراجعه کنید)

۱. مراحل ۱ تا ۶ در بخش پختن برنج را دنبال کنید. هنگام اندازه گیری برنج ، مطمئن شوید که فضای کافی برای قرار دادن سینی بخار باقیمانده است.

۲. غذایی که باید بخار پز شود را روی یک سینی بخار قرار دهید.

برای اطمینان از بخار پزی یکسان مواد نباید روی هم انباشته شود.

۳. سینی بخار را در دیگ داخلی و روی برنج قرار دهید (شکل ۸)

۴. اگر شما از سینی دیگری استفاده می کنید. آن را روی سینی بخار قرار دهید.

۵. در دستگاه را ببندید.

۶. مراحل ۷ و ۸ در بخش " پختن برنج " را دنبال کنید.

غذای بخار پز شده هنگامی که پخت برنج به اتمام برسد آماده خواهد بود.

۷. در را باز کنید و با دقت غذای بخار پز شده را از روی سینی بردارید. از دست کش آشپزخانه یا یک تکه پارچه استفاده کنید.

چون سینی و سینی بخار بسیار داغ می باشد.

- مراقب بخار داغ باشید.

تمیز کردن

تا زمان خنک شدن پلوپز به مقدار کافی ، صبر کنید.

۱. پلوپز را از برق جدا کنید.
 ۲. سینی بخار و دیگ داخلی را از بدنه اصلی خارج کنید. دیگ داخلی را برای چند دقیقه در آب ولرم قرار دهید.
 ۳. جمع کننده بخار را با کشیدن به طرف خود خارج کنید (شکل ۹).
 ۴. با بیرون کشیدن محور اتصال ، به نرمی در داخلی را از در خارجی جدا کنید (شکل ۱۰).
- برای وصل کردن مجدد در داخلی ، آن را محکم روی محور اتصال فشار دهید.
۵. در داخلی ، دیگ داخلی ، سینی بخار ، کفگیر برنج و جمع کننده بخار را با یک تکه ابر در آب داغ حاوی مایع ظرفشویی تمیز کنید. از مواد تمیز کننده ساینده ، ساینده یا لوازم فلزی برای تمیز کردن دیگ داخلی استفاده نکنید چون این مواد به روکش نچسب دیگ صدمه می زنند.
 ۶. فقط از یک تکه پارچه نمدار برای تمیز کردن خارج و داخل بدنه اصلی پلوپز استفاده کنید.
- هیچگاه بدنه اصلی را در آب فرو نبرید. صفحه حرارتی را با یک تکه پارچه خشک تمیز کنید.
- محیط زیست**

- در پایان عمر دستگاه، آن را با سایر زباله های خانگی دور نریزید و آن را در محل های تعیین شده دور بریزید با انجام این کار شما به حفظ محیط زیست کمک می کنید (شکل ۱۱)

عیب یابی

اگر پلوپز بطور صحیح عمل نمی کند یا کیفیت پخت مطلوب نیست ، به جدول زیر مراجعه کنید. اگر نتوانستید با استفاده از این راهنمای عیب یابی مشکل را حل کنید ، با فروشنده محلی یا تلفن راهنمای شرکت تماس بگیرید:

مشکل	علت	راه حل
چراغ بخت روشن نمی شود.	مشکل اتصال به برق وجود دارد.	بررسی کنید پلوپز به برق وصل شده باشد و دو شاخه محکم در پریز قرار داده شده باشد.
هنگامی که عمل بخت به پایان می رسد ، چراغ گرم کن روشن نمی شود.	چراغ دستگاه خراب است.	با نزدیکترین تعمیرگاه تماس بگیرید.
برنج پخته نمی شود.	چراغ دستگاه خراب است.	با نزدیکترین تعمیرگاه تماس بگیرید.
	آب به مقدار کافی اضافه نشده است.	طبق مقیاس موجود در داخل دیگ داخلی ، آب اضافه کنید (به فصل " استفاده از دستگاه " مراجعه کنید)
	حالت پخت فعال نشده است.	اهرم کنترل را به پایین فشار دهید تا عمل پخت آغاز گردد.
	دیگ داخلی با صفحه حرارتی بطور مناسب تماس ندارد.	مطمئن شوید که هیچ جسم خارجی روی صفحه حرارتی یا روی سوئیچ مغناطیسی قرار ندارد.
		مطمئن شوید که صفحه حرارتی و سوئیچ مغناطیسی تمیز و خشک می باشند.

با نزدیکترین تعمیرگاه تماس بگیرید.	المنت داغ شونده صدمه دیده است.	
مواد غذایی را بطور یکسان پخش کنید و در هر بار پخت ، مقدار زیادی از مواد غذایی را بخار پز نکنید.	مواد غذایی بسیار زیادی در سینی بخار پز قرار داده شده است.	غذا به اندازه کافی بخار پز نشده است.

DRC-18S-381

پلوپز

New Life

DRC-18S-381

پلوپز

New Life

یادداشت

ياداشت
