

راهنمای استفاده از غذا ساز



نکات مهم ایمنی

- هنگام استفاده از وسایل برقی ، همیشه باید نکات ایمنی پایه را رعایت کرد .
از جمله موارد زیر :
- ۱- قبل از استفاده از دستگاه، این دفترچه راهنما را به دقت مطالعه فرمایید و برای مراجعه بعدی حفظ کنید.
 - ۲- دوشاخه، سیم برق و دستگاه را در آب یا مایعات دیگر فرو نبرید.
 - ۳- از نزدیک شدن و بازی کردن کودکان با دستگاه جلوگیری نمایید.
 - ۴- هنگام عدم استفاده از دستگاه و موقع سوار و پیاده کردن قطعات و تمیز کردن آن ، دوشاخه را از برق بکشید.

- ۵- از تماس با قسمت‌های متحرک خودداری نمایید.
- ۶- در صورت صدمه دیدن سیم برق، دوشاخه یا خود دستگاه، برای تعمیر، آنرا به تعمیرگاه مجاز ببرید.
- ۷- از قطعات توصیه شده به وسیله سازنده استفاده کنید.
- ۸- در صورت شکسته شدن دستگاه یا قطعات، از آن استفاده نکنید.
- ۹- در فضای باز از غذاساز استفاده نکنید.
- ۱۰- از آویزان شدن سیم برق از میز یا تماس آن با سطوح داغ جلوگیری نمایید.
- ۱۱- هنگام کار، از دست زدن به تیغه ها و صفحه خردکن یا فروکردن قاشق فلزی به داخل ظرف خودداری نمایید و فقط از کاردک پلاستیکی استفاده نمایید.
- ۱۲- تیغه ها بسیار تیز هستند. هنگام نصب و پیاده سازی، تمیزکردن و خالی کردن ظرف، کاملاً مراقب باشید. آن ها را دور از دسترس کودکان نگهداری نمایید.
- ۱۳- همیشه پیش از سوارکردن تیغه ها، ظرف را در محل خود قرار دهید.
- ۱۴- پیش از راه اندازی غذاساز، درپوش آن را محکم ببندید تا چفت شود.
- ۱۵- مواد را با انگشتان در مجرای ورودی فرو نکنید و همیشه از میله فشاردهنده همراه دستگاه استفاده نمایید.
- ۱۶- مراقب باشید با فشارآوردن زیاد به درپوش، مکانیسم قفل آن را خراب نکنید.
- ۱۷- پیش از توقف کامل قسمت‌های متحرک، درپوش را باز نکنید.
- ۱۸- پس از استفاده از غذاساز، دکمه روشن و خاموش را روی **OFF(0)** " **خاموش** " بگذارید. همیشه برای تمیزکردن مجرای ورودی مواد، از فشاردهنده استفاده کنید. در صورت در دسترس نبودن فشاردهنده، برای تمیزکردن مجرای ورودی، موتور را خاموش و ظرف را جداکرده، خالی و تمیز نمایید.
- ۱۹- این دستگاه فقط برای کاربردهای خانگی است. از آن برای کارهای صنعتی و تجاری استفاده نکنید.

۲۰- از غذاساز برای مدت طولانی ، پشت سرهم استفاده نکنید. بیش از مقدار توصیه شده مواد در دستگاه نریزید.

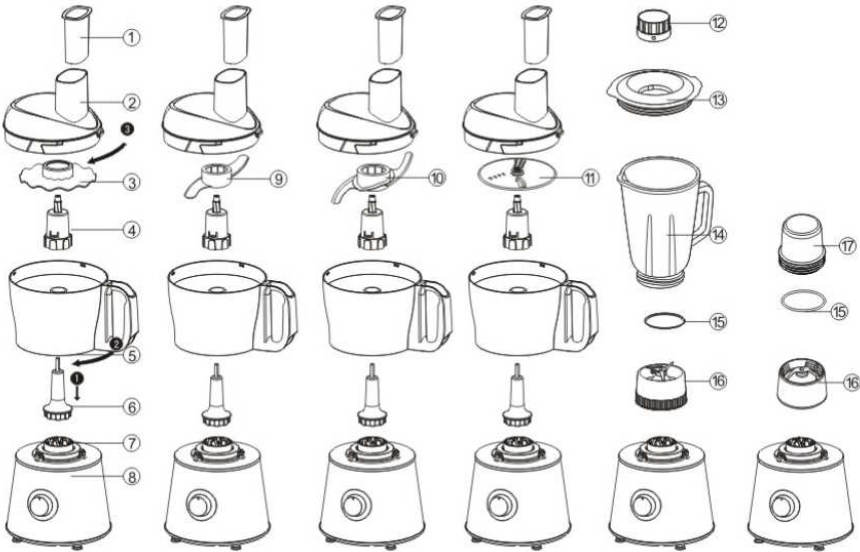
۲۱- بیشترین مصرف برق دستگاه زمانی است که از تیغه های خردکن و مخلوط کن استفاده می نمایید. استفاده از صفحه برش نازک ، برق کمتری نیاز دارد.

۲۲- غذاساز را نزدیک منابع حرارتی مانند اجاق گاز و بخاری نگذارید.

۲۳- از دستگاه فقط برای آنچه که در این راهنما توصیه شده استفاده کنید.

۲۴- این دستگاه برای استفاده کودکان یا افرادی که جسماً یا ذهناً به تنهایی قادر نیستند موارد ایمنی را رعایت کنند یا افراد ناوارد ساخته نشده است.

قطعات غذا ساز



- | | |
|--------------------------|---------------------------|
| ۱- فشاردهنده | ۲- درپوش |
| ۲- صفحه مخلوط کن مایعات | ۴- رابط محور |
| ۵- ظرف خردکن | ۶- محور |
| ۷- چرخاننده | ۸- بدنه اصلی موتور |
| ۹- تیغه خمیرسازی | ۱۰- تیغه خردکن |
| ۱۱- صفحه برش نازک و رنده | ۱۲- درپوش بالایی مخلوط کن |
| ۱۲- درپوش ظرف مخلوط کن | ۱۴- ظرف مخلوط کن |
| ۱۵- واشر آب بندی | ۱۶- تیغه مخلوط کن |
| ۱۷- ظرف آسیاب | |

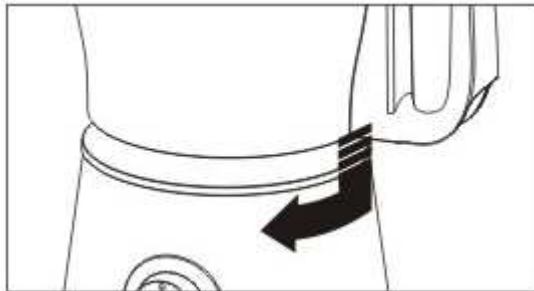
این دفترچه راهنما را نگهداری نمایید!

چند نکته ایمنی دیگر!

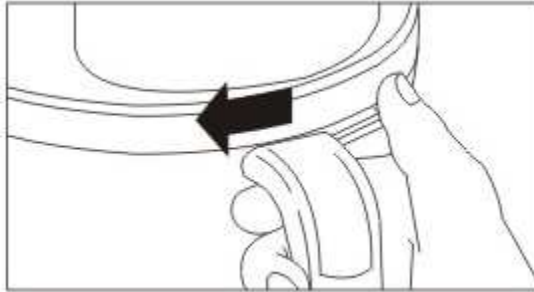
این دستگاه فقط برای استفاده خانگی است. از پریز مورد استفاده غذاساز برای دستگاه های پرمصرف دیگر استفاده نکنید. طول سیم برق دستگاه به اندازه ای در نظر گرفته شده است که پیچ نخورد و تا نشود. در صورت نیاز به سیم بلندتر، از سیم برق مشابه و استاندارد استفاده نمایید. در این حالت از آویزان شدن سیم برق از محل استفاده و امکان در دسترس قرارگرفتن آن توسط کودکان ، جلوگیری نمایید.

استفاده از غذاساز

نحوه چفت شدن ظرف خردکن طرف را مطابق شکل روی پایه سوار کنید.



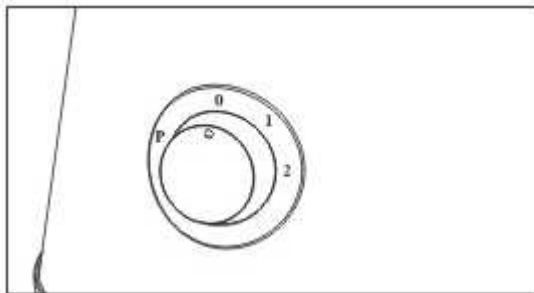
ظرف را در جهت حرکت عقربه های ساعت بچرخانید تا قفل شود. برای آسایش شما، ظرف در سه وضعیت روی پایه چفت می شود. توجه: در صورت خوب چفت نشدن ظرف، دستگاه به کار نمی افتد. نحوه سوار و چفت کردن درپوش درپوش را مطابق شکل روی ظرف سوار کنید و در جهت حرکت عقربه های ساعت بچرخانید تا قفل شود.



برای آسانی کار چهار علامت تنظیم ، یکی روی ظرف ، یکی روی دسته و دوتا روی درپوش قرار دارد.
توجه: در صورت خوب چفت نشدن درپوش، دستگاہ به کار نمی افتد.

نحوه کار دکمه روشن و خاموش و تنظیم سرعت دستگاہ

دکمه روشن و خاموش روی بدنه موتور و در جلوی آن قرار دارد. آن را در جهت حرکت عقربه های ساعت به چرخانید و سرعت را تنظیم نمایید.



۱ سرعت کم

۲ سرعت زیاد

۰ خاموش

با قراردادن دکمه روی سرعت ۱ و ۲، دستگاہ به کار افتاده و پیوسته کار خواهد کرد. در صورتی که بخواهید دستگاہ به صورت غیر پیوسته کار کند، دکمه را در

جهت خلاف حرکت عقربه های ساعت به چرخانید و روی (P) PULSE " لحظه ای " قرار دهید.

نکات و تکنیک هایی برای استفاده بهتر از غذاساز این غذاساز برای خردکردن، مخلوط کردن و برش دادن و ریز کردن اغلب مواد غذایی بسیار مناسب است. اما برای برخورداری از بهترین نتیجه ممکن، مواد زیر را با آن خرد یا مخلوط نکنید:

دانه قهوه، حبوبات، یخ و مواد یخ زده و فریز شده برای دستیابی به بالاترین ظرفیت، از تیغه خردکن و مخلوط کن با دهانه بزرگ استفاده کرده و دهانه ورودی را بیش از خط تعیین شده از مواد پر نکنید. زمان کار لازم برای خردکردن یا مخلوط کردن به مقدار مواد بستگی دارد. بیشتر مواد ظرف چند ثانیه برش داده شده یا خرد و مخلوط می شوند. هرگاه دستگاه بیش از ۳۰ ثانیه به طور پیوسته روشن بود، آن را به مدت ۳ دقیقه خاموش کنید تا خنک شود.

استفاده از تیغه خردکن و تیغه مخلوط کن

برای دستیابی به خرد یا مخلوط شدن یکنواخت مواد، از تکه های هم اندازه، استفاده نمایید. مثلاً، هویج را به تکه های ۲/۵ سانتی خردکرده در دستگاه بریزید. قطعات بزرگتر را با آن قاطی نکنید.

تیغه خردکن/مخلوط کن برای خردکردن ریز و درشت مواد، درست کردن پوره و مخلوط کردن یک نواخت مواد غذایی مناسب است.

۱- دکمه روشن / خاموش را روی وضعیت **OFF(0)** "خاموش" قرارداده و دوشاخه را از برق بکشید.

۲- ظرف را روی پایه سوار و چفت نمایید.

۳- تیغه را روی محور موتور در وسط ظرف غذاساز قرارداده و به آرامی بچرخانید تا جا بیفتد. کاملاً مراقب باشید که تیغه بسیار تیز است.

۴- درپوش ظرف را بگذارید و فشاردهنده را در مجرای ورودی مواد قرار دهید. موادی مانند سیب زمینی را به صورت خمیرشده یا نشاسته شده در غذاساز نگذارید چرا که ظرف چند ثانیه به صورت چسبناک در خواهد آمد.

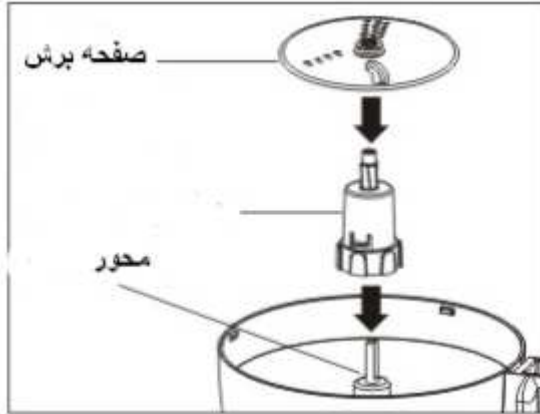
- ۵- دوشاخه را به برق زده و دستگاه را روشن نمایید. مواد برحسب سرعت تعیین شده و زمان، به اندازه دلخواه خرد و یا مخلوط می شود. برای پیش گیری از خردشدن بیش از اندازه، می توانید از دکمه "لحظه ای" (PULSE) استفاده کنید. برای انتخاب زمان و سرعت مناسب هر مواد، به جدول راهنما مراجعه نمایید. اما توجه داشته باشید، این جدول جهت راهنمایی است و زمان مطلوب را با تجربه کردن بدست آورید.
- ۶- در پایان کار، دکمه روشن / خاموش را روی وضعیت **OFF(0)** "خاموش" قرار دهید یا دکمه "لحظه ای" (PULSE) را رها کنید. پیش از برداشتن درپوش، منتظر بمانید تا تیغه کاملاً متوقف شود. دوشاخه را از برق بکشید.



استفاده از صفحه برش نازک

- * برای برش دادن و تکه کردن پنیر از پنیر سفت استفاده نمایید. پنیر را پیش از برش دادن به مدت ۳۰ دقیقه در فریزر بگذارید.
- * صفحه برش دوطرفه است که در یک طرف آن تیغه برش و در طرف دیگر آن رنده قرار دارد. تیغه را طوری روی محور موتور بگذارید که طرف مورد نظرتان به طرف بالا باشد.
۱. دکمه روشن / خاموش را روی وضعیت **OFF(0)** "خاموش" قرار داده و دوشاخه را از برق بکشید.
 ۲. ظرف را روی پایه سوار و چفت نمایید.

۳. رابط محور را روی محور قرارداده و صفحه برش را روی آن سوار کنید به نحوی که طرف مورد نظر به طرف بالا باشد. در پوش را روی ظرف گذاشته و چفت نمایید



۴. برای برش دادن قطعات بزرگ موادی مانند گل کلم، فلفل سبز یا گوجه درسته، درپوش مجرای ورود مواد را با بازکردن ضامن آن بردارید. مواد را در مجرا گذاشته درپوش را ببندید. برای خردکردن سبزیجات خورشتی، آن ها را چند بار برش دهید تا کاملاً نازک شوند. برای برش دادن قطعات نازک و دراز مانند هویج، ساقه کرفس و مانند آن، درپوش را ببندید و مواد را در مجرای ورودی بگذارید.



۵. با فشاردهنده مواد را در مجرای ورودی به طرف پایین فشاردهید. هرگز از انگشتان دست برای فشاردادن مواد در مجرای ورودی استفاده نکنید!
 ۶. دوشاخه را به برق زده و دستگاه را روشن نمایید.
 ۷. سرعت را تعیین نمایید. برای دستیابی به نتیجه مطلوب، از سرعت ۱ یا ۲ و یا سرعت لحظه ای استفاده کنید.
- توجه:** درپوش مجرای ورود مواد می تواند هنگامی که پر از مواد شد، روی محور خود به راست بچرخد.
۸. در پایان کار، دکمه روشن / خاموش را روی وضعیت **OFF(0)** " خاموش " قراردهید یا دکمه سرعت لحظه ای را رها کنید. پیش از برداشتن درپوش، منتظر بمانید تا تیغه کاملاً متوقف شود. دوشاخه را از برق بکشید.

رفع اشکال

اشکال	علت و راه حل
دستگاه کار نمی کند	از نصب صحیح قطعات مطمئن شوید. از اتصال دوشاخه به پریز و برق دار بودن پریز مطمئن شوید. مراقب باشید جریان برق قطع نباشد.
مواد به صورت یکنواخت خرد یا مخلوط نمی شود	بیش از اندازه مواد در ظرف موجود است یا فشاردهنده را زیاد فشار داده اید.
دستگاه خاموش می شود ولی دوباره به کار نمی افتد	از نصب صحیح قطعات مطمئن شوید. مراقب باشید جریان برق قطع نباشد. دستگاه را برای ۳-۴ دقیقه خاموش کنید. دوباره روشن نمایید. اگر هیچکدام از این کارها موثر نبود، با تعمیرکار مجاز تماس بگیرید.
از دستگاه بوی دود می آید	در استفاده برای بار اول، کمی بوی دود عادی است. در صورت ادامه بوی دود در استفاده های بعدی، فوراً غذاساز را خاموش و با تعمیرکار مجاز تماس بگیرید.
موتور ضعیف کار می کند	آیا سرعت مناسب را انتخاب کرده اید؟

آیا مقدار و اندازه مواد را درست انتخاب کرده اید؟
--

بیا به سازی قطعات دستگاه

- ۱- میله فشار را بردارید. درپوش را در خلاف جهت حرکت عقربه های ساعت بچرخانید و به طرف بالا بکشید و جدا نمایید.
- ۲- تیغه را از پایه آن جدا کنید.
- ۳- ظرف دستگاه را در خلاف جهت حرکت عقربه های ساعت بچرخانید تا از قفل بدنه موتور جدا شود. آن را به طرف بالا بکشید و جدا نمایید.

تعمیر و نگهداری و تمیزکردن غذاساز

- ۱- ظرف، درپوش، تیغه، صفحه برش، رابط محور و میله فشار را با آب گرم و مایع ظرفشویی بشویید و آب کشی و کاملاً خشک نمایید. برای تمیزکردن کامل مواد غذایی از ظرف، درپوش و مجرای ورودی، آن ها را در یک ظرف آب گرم و مایع ظرفشویی قرار دهید.
- توجه:** هنگام نگهداری دستگاه، قفل درپوش را باز بگذارید تا به چفت فشار وارد نشود.
- ۲- بدنه و سیم برق را با پارچه نمدار تمیز کنید و برای پاک کردن لکه روغن روی آنها از کمی مایع ملایم ظرفشویی استفاده نمایید.
- ۳- پیش از جمع آوری و نگهداری غذاساز، ظرف را روی بدنه سوارکنید. سپس تیغه را روی محور سوار کرده و صفحه برش را روی تیغه قرار دهید. رابط محور را درون ظرف بگذارید. درپوش را ببندید اما چفت نکنید.
- ۴- ماهانه یک قطره روغن، روی پیچ های دستگاه بچکانید.

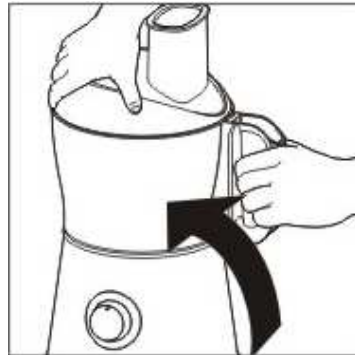
جداکردن پایه موتور از دستگاه

- پایه موتور دستگاه برای محکم نگهداشتن آن هنگام استفاده، در پایین موتور نصب شده است. برای دوام بیشتر غذا ساز به نکات زیر توجه نمایید:
- برای جابجا کردن دستگاهی که کلیه قطعات آن نصب شده است، موتور غذاساز را مطابق شکل زیر با دستانتان بگیرید و به یک سو بلند نمایید.



یا

دستگاه کامل را با گرفتن دستگیره آن به طرف بالا و در همان جهت دستگیره بلند کنید.



یا

هنگامی که ظرف و درپوش از غذاساز جدا شده است، موتور غذاساز را مطابق شکل زیر با دستانتان بگیرید و به یک سو بلند نمایید.



حفظ محیط زیست

در صورت از کار افتادن همیشگی دستگاه، آن را همراه با زباله معمولی دور نیندازید. بلکه مطابق روش زباله کردن مواد بازیافتی محل زندگی خود، آن را در ظرف جداگانه بگذارید.

