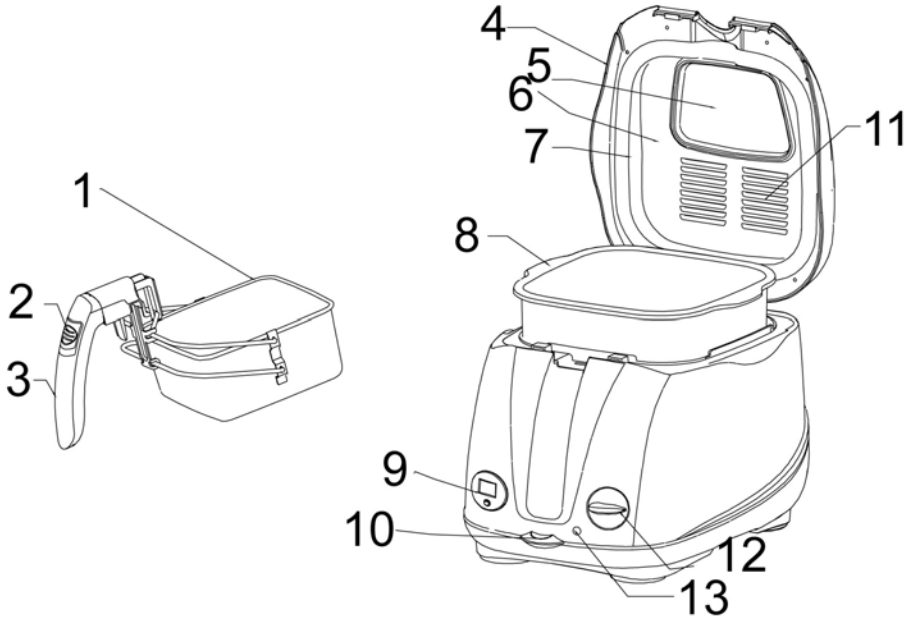


## شرح کلی



۱. سبب
۲. آزاد کننده سبب
۳. دسته سبب
۴. در
۵. پنجره
۶. صفحه خروجی هوا
۷. حلقه لاستیکی خروجی هوا
۸. مخزن روغن
۹. زمان سنج
۱۰. آزاد کننده در
۱۱. ورودی صافی
۱۲. دکمه تنظیم دما
۱۳. نشانگر گرم کننده

این دفترچه را قبل از استفاده مطالعه کرده و آن از به عنوان مرجع نگهداری کنید.

## نکات مهم ایمنی

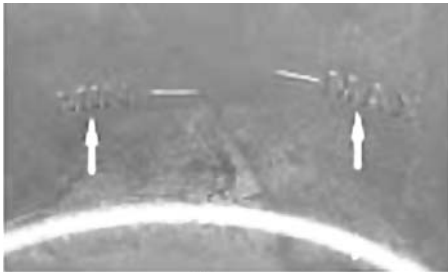
هنگام استفاده از وسایل الکتریکی هشدارهای محافظتی اصولی باید دنبال شود. همچنین موارد زیر:

- کل دستور العمل را مطالعه کنید.
- به سطوح داغ دستگاه دست نزنید. برای این منظور از دسته و دستگیره استفاده کنید.
- برای جلوگیری از شوک الکتریکی سیم، دو شاخه و بدنه را در آب فرو نکنید.
- هنگامی که کودکان نزدیک دستگاه هستند مراقبت زیادی نیاز است.
- در مواقعی که از دستگاه استفاده ندارید یا آن را تمیز می کنید آن را از برق بکشید. قبل جدا کردن قطعات یا تمیز کردن آن بگذارید دستگاه سرد شود.
- هیچ وسیله ای را در صورت خراب بودن سیم یا دو شاخه استفاده نکنید.
- اجزا جانبی که توسط کارخانه سازنده توصیه نشده است می تواند به دستگاه صدمه بزند.
- همیشه قبل از استفاده مطمئن شوید که مخزن روغن به درستی درون بدنه سرخ کن قرار گرفته است. بطور مثال: نشانگر max/min باید در مقابل دیواره پشتی باشد.
- سیم دستگاه بروی سطوح داغ یا لبه میز فرار نگیرد.
- دستگاه را نزدیک گاز یا سطوح داغ قرار ندهید.
- هنگام جا به جا کردن دستگاه که روغن داغ دارد توجه زیادی لازم است.
- همیشه اول سیم دستگاه را وصل کرده و سپس دو شاخه را به برق بزنید. هنگام قطع کردن دستگاه اول دستگاه را خاموش کرده بعد دو شاخه را از برق خارج کنید.

- با وجود این که مخزن روغن جدا شدنی قابلیت شست و شوی کامل را با آب را دارد ولی باید قبل از استفاده کاملا خشک شود تا موجب برق گرفتگی نشود.
- از این دستگاه برای مصارف تعیبه نشده استفاده نکنید.
- خارج از خانه از آن استفاده نکنید.
- از دستور العمل نگهداری کنید.
- فقط برای مصارف خانگی است.

## استفاده از سرخ کن

### اولین مرتبه استفاده از سرخ کن



شکل ۱

اولین مرتبه استفاده از دستگاه مخزن روغن و سبد آن ممکن است از خود بو ساطع کنند که این امر عادی است و دیگر تکرار نخواهد شد. برای برطرف کردن بو طبق دستور عمل کنید: مخزن را تا حداکثر مجاز از آب پر کنید (شکل ۱) و به مدت ۱۰ دقیقه با کم ترین درجه بگذارید گرم شود. صبر کنید تا آب کاملا سرد شود سپس تمام اجرا آن را کاملا بشوید.

- هشدار: قبل از ریختن روغن، قطرات آب مخزن و سبد را خشک کنید.
۱. دکمه باز کننده در را فشار دهید تا در دستگاه به صورت خودکار باز شود.
  ۲. دسته را بالا آورده تا در حالت افقی قرار گیرد و آن را خارج کرد.
  ۳. مخزن را پر از روغن کنید ما به شما توصیه می کنیم که از روغن تازه گیاهی یا دانه غلات استفاده کنید. از روغن با کیفیت بالا استفاده کنید و چند نوع روغن را با هم مخلوط نکنید. روغن های جامد پیش از آن که به درون مخزن ریخته شوند بایستی در یک ظرف مجزا ریخته شود.

نکته:

- قبل از ریختن روغن مخزن را فشار داده تا مطمئن شوید درست جا افتاده است و اطمینان حاصل کنید سطح آن خشک است.
- روغن باید بین نشانگر حداقل (۱/۸ لیتر) تا حداکثر (۲ لیتر) باشد. (شکل ۱)
- ۴. سطح داخل پنجره آن را با کمی روغن سرد یا جامد آغشته کنید. تا هر موقع شما نمی خواهید غذا بیش از حد سرخ شود شما می توانید از آن پنجره غذا خود را مشاهده کنید.
- ۵. سبب سرخ کن را قرار داده دکمه روی دسته را به سمت عقب بکشید و دسته را به سمت پایین رها کرده و برای کمتر قرار گرفتن سبب در روغن آن را به حالت قبلی خود قرار دهید.
- نکته: فقط زمانی که دسته را پایین می برید نیاز است که دکمه را فشار دهید اما هنگام بالا بردن آن نیازی نیست.
- توصیه می شود قبل از اولین استفاده چند دفعه سبب را بالا و پایین کنید.
- ۶. با فشار دادن در سرخ کن از دو طرف در آن را ببندید. این عمل موجب جلوگیری از خروج بخار غذا شود.
- ۷. داغ کردن روغن از پیش ضروری است. دستگاه را به برق زده زمان سنج را برای داغ کردن روغن روی حدود ۲۵ دقیقه قرار دهید. نشانگر گرم کننده روشن می شود. دمای مورد نظر خود را تنظیم کنید.
- توجه: نشانگر گرم کننده زمانی روشن می شود که به زمان سنج آن مقدار داده شده باشد در صورتی که زمان آن به پایان برسد نشانگر گرم کننده خاموش می شود و دستگاه گرم نمی شود.
- ۸. اطمینان حاصل کنید که سینی جمع کننده به درستی قرار گرفته است. کار سینی جمع کننده این است که هنگام باز بودن در قطرات آب در آن ریخته شود.
- ۹. پس از گرم کردن اولیه، سبب را بالا آورده و آن را در این حالت نگهدارید. سپس در را باز کرده و غذایی را که می خواهیم بپزیم را در سبب قرار می دهیم سپس سبب را پایین می بریم.
- نکته: برای غذا خانگی که با خمیر پوشانده، یک ردیف از آن را بسته بندی کرده و به آرامی خشک شود تا از آب اضافی آن خارج شود. به

هشدار: ممکن قطرات روغن به بیرون پرت شود. برای جلوگیری از صدمه زدن به سبد بیشتر از ۸۰۰ گرم غذا در سبد نگذارید.

۱۰. برای جلوگیری از پاشیده شدن روغن هنگام گذاشتن غذا همراه با آب در روغن در آن را ببندید بعد سبد را پایین ببرید.

۱۱. دوباره زمان سرخ شدن را تنظیم کنید زمان را با زمان دلخواه خود تنظیم کنید به راهنمای سرخ کردن مراجعه کنید.

۱۲. هنگام سرخ کردن بخار زیادی ساطع می شود پس دقت کنید به در پوش صافی دست نزنید. برای بررسی روند سرخ شدن دسته را بالا آورده و از پنجره بررسی کرده که به مقدار کافی سرخ شده باشد. توصیه می شود که در سرخ کن را باز نکنید زیرا بخار آن موجب سوختگی می شود.

۱۳. وقتی غذا شما رخ شد سبد را بالا آورده پ چند ثانیه صبر کنید تا بخار آن خارج شود. هنوز هنگام باز در کردن توجه نیاز است زیرا بخار وجود دارد.

۱۴. غذا را خارج کرده و به آن مقداری چاشنی بزنید. حالا غذا آماده مصرف کردن است.

## محافظ خشک کار کردن

این وسیله محافظ خشک کار کردن دستگاه را دارد. اگر شما فراموش کردید که روغن در مخزن بریزد و آن را به کار انداختید، دمای مخزن به تدریج زیاد شده بعد از ۳ دقیقه (بالا ترین دمای مخزن) فعال شده و بعد از ۴ دقیقه (کمترین دمای مخزن) برق مخزن به کلی قطع می شود. که از آتش سوزی بر اثر حرارت بیش از حد جلوگیری می کند. در این مواقع آرامش خود را حفظ کنید دستگاه را از برق خارج کنید و صبر کنید که دستگاه کاملاً سرد شود از این پس دستگاه به صورت عادی کار می کند. در صورت تکرار این عمل ، به دستگاه صدمه می زند. توصیه می شود که پیش از استفاده از سرخ کن بررسی شود مخزن روغن دارد.

## راهنمای سرخ کردن

زمان های سرخ کردن فقط شاخصی برای راهنمایی هستند و باید با توجه به میزان ضخامت غذا و نوع طبخ آن انجام شود.

نوع غذا	دما	زمان
خلال سیب زمینی	190°C	20-25 دقیقه
خلال سیب زمینی منجمد	190°C	20-25 دقیقه
فیله ماهی	170°C	8-12 دقیقه
ماهی کوچک همراه خمیر	190°C	13-20 دقیقه
ماهی کوچک همراه خمیر منجمد	170°C	20-25 دقیقه
ماهی پهن منجمد	190°C	12-18 دقیقه
همبرگر منجمد	150°C	6-10 دقیقه
مرغ سوخاری متوسط و کوچک	170°C	18-24 دقیقه
مرغ سوخاری بزرگ	170°C	24-30 دقیقه
گوشت منجمد ورق شده	170°C	6-8 دقیقه
ران مرغ	150°C	18 دقیقه

هنگامی که زمان به پایان می رسد صدای کلیک می دهید.

### نکات هنگام استفاده از سرخ کن

- مخزن را پر از روغن کنید ما به شما توصیه می کنیم که از روغن تازه گیاهی یا دانه غلات استفاده کنید. از روغن با کیفیت بالا استفاده کنید و از کره یا روغن جامد استفاده نکنید.
- پیش از انتخاب دمای سرخ کردن بایستی مدت زمان لازم برای آن محاسبه گردد که غذا به چه دمای سرخ شود. به طور کلی غذای نیم پز به دمای بیشتری نسبت به غذای خام نیاز دارد.
- در مکان هایی که اطراف بسته اش است یا جاهایی که در سرخ کن کاملاً باز نمی شود قرار ندهید.

- غذا را کاملاً بپزید، به یاد داشته باشید ممکن است غذا طلایی شده باشد ولی پخته نشده باشد.

## نگهداری و تمیز کردن دستگاه

دستگاه را خاموش کرده آن را از پریز برق بکشید و بگذارید سرد شود سپس آن را تمیز کنید.

۱. روغن مخزن را خالی کنید.
۲. در مخزن کاملاً جدا می شود آن را زیر آب می توان شست و پیش از استفاده باید کاملاً خشک شود تا از شک الکتریکی جلوگیری کند.

نکته: به هنگام سوار کردن مخزن، آن را فشار دهید تا از صحت نصب آن مطمئن شوید.

نکته: قبل از تمیز کردن در، صافی آن را خارج کنید. پس از ۱۵ مرتبه استفاده از دستگاه صافی آن را تعویض کنید. هنگام جای گذاری صافی مشکی بالای صافی سفید قرار می گیرد. جنس صافی سفید نایلون و وظیفه آن جذب بخار است. صافی مشکی زغال فعال است و وظیفه آن جذب روغن است.

۳. تمام قطعات را زیر آب بشویید.
  ۴. سطح تمام قطعات را با دستمال گرم و مرطوب تمیز کنید سپس با دستمال خشک آن را خشک نمایید.
  ۵. تمام قطعات را بهم متصل کنید.
- هشدار: هرگز بدنه پلاستیکی دستگاه را در آب فرو نبرید.

## زباله های دوستدار محیط زیست

شما می توانید به حفظ محیط زیست خود کمک کنید. همیشه به قوانین محلی خود احترام بگذارید: به قسمت انهدام زباله های الکتریکی تحویل دهید.





## یک سال ضمانت نامه

در صورت رعایت کردن نکات ایمنی و مراقبتی طبق دستور العمل ، این دستگاه سرخ کن بمدت یک سال از تاریخ خرید، دارای ضمانت نامه گارانتی است .

تذکر: شکستگی قطعات ، بی احتیاطی، استفاده نادرست و خرابی ناشی از نوسانات برق شامل گارانتی نمی باشد.

تذکر: تعمیر دستگاه توسط افراد غیر مجاز خطرناک است و دستگاه از کلیه خدمات شرکت و گارانتی خارج خواهد شد.

موارد زیر باید توسط فروشنده پر شود در غیر این صورت فاقد اعتبار است :

نام فروشنده :

تاریخ :

مهر و امضا :

DEF-18W-800

سرخ کن

*New Life*

یادداشت

---

---

---

---

---

---

---

---

---

---

---

---

---

---

---

---

---

---

---

DEF-18W-800

سرخ کن

*New Life*

یادداشت

---

---

---

---

---

---

---

---

---

---

---

---

---

---

---

---

---

---

---

یادداشت

---

---

---

---

---

---

---

---

---

---

---

---

---

---

---

---

---

---

---