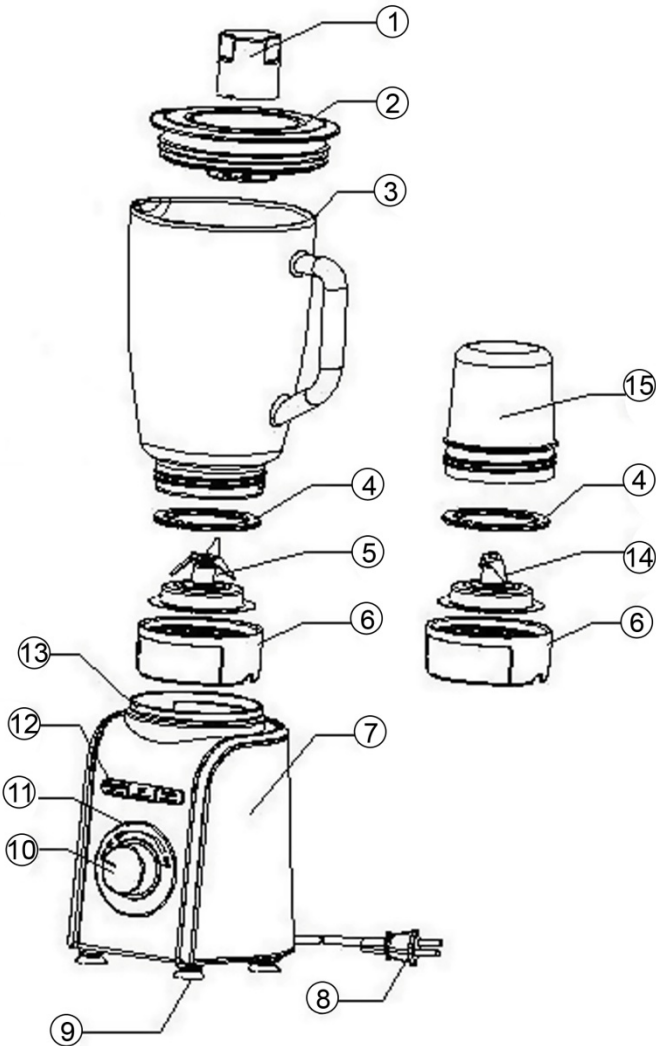


- ۱..... شرح کلی
- ۲..... تنظیم کردن سرعت و عملکرد دکمه ها
- ۲..... مهم
- ۳..... نصب اجزا دستگاه
- ۴..... روش کار مخلوط کن
- ۴..... روش کار آسیاب
- ۵..... تمیز کردن
- ۵..... مشخصات فنی
- ۷..... یک سال ضمانت نامه
- ۷..... شرایط کالای دارای ضمانت
- ۷..... موارد خارج از ضمانت
- ۷..... نکات مهم
- ۸..... موارد زیر باید توسط فروشنده پر شود در غیر این صورت فاقد اعتبار است:

# شرح کلی



۱. پیمانه اندازه گیری

۲. در پوش پارچ

۳. پارچ
۴. واشر، آب بندی
۵. تیغه مخلوط کن
۶. نگه دارنده تیغه
۷. بدنه اصلی
۸. سیم و دو شاخه برق
۹. پایه
۱۰. تنظیم کننده سرعت
۱۱. نشانگر
۱۲. دکمه های وضعیت
۱۳. پایه نگهدارنده تیغ
۱۴. تیغه آسیاب
۱۵. در پوش آسیاب

## تنظیم کردن سرعت و عملکرد دکمه ها

- دکمه همگن (SMOOTHIE): تیغه مخلوط کن با سرعت یکنواخت و زیاد حرکت می کند که این وضعیت برای مخلوط کردن مواد همگن یا نرم مناسب است.
- دکمه یخ (ICE): تیغه مخلوط کن با سرعت زیاد به مدت نیم ثانیه حرکت می کند و سپس به مدت ۱ ثانیه توقف می کند که این وضعیت برای مخلوط کردن مواد نا همگن و سخت مناسب است.
- دکمه لحظه ای (PULSE): زمانی که دکمه لحظه ای را فشار می دهید تیغه مخلوط کن با سرعت یکنواخت و زیاد حرکت می کند و زمانی که دست خود را از روی دکمه بر می دارید تیغه ها از حرکت می ایستند.
- کمترین (MIN): تیغه مخلوط کن با کمترین سرعت حرکت می کند.
- بیشترین (MAX): تیغه مخلوط کن با بیشترین سرعت حرکت می کند.
- روشن (ON): جریان برق در دستگاه برقرار می شود و می توان یکی از وضعیت های همگن (SMOOTHIE)، یخ (ICE) و لحظه ای (PULSE) را انتخاب کرد.
- خاموش (OFF): جریان برق در دستگاه برقرار نیست.

## مهم

- هنگام استفاده از وسایل الکتریکی رعایت نکات ایمنی زیر لازم است:
- پیش از استفاده از دستگاه، این دفترچه راهنما را به طور کامل مطالعه کنید.

- ولتاژ دستگاه را با ولتاژ محل استفاده مطابقت دهید.
- برای جلوگیری از شوک الکتریکی از فرو بردن سیم، دو شاخه و دستگاه در آب و سایر مایعات جدا خودداری کنید.
- هنگامی که کودکان نزدیک دستگاه هستند نیاز به مراقبت و توجه زیاد است.
- زمانی که از دستگاه استفاده نمی کنید و یا پیش از تمیز کردن حتما دستگاه را از برق خارج کنید.
- هرگز دستگاه را با دو شاخه و یا سیم آسیب دیده (در حالت غیر طبیعی) استفاده نکنید. هنگامی که سیم صدمه دید باید توسط نزدیکترین نمایندگی مجاز تعویض شود.
- از آویزان شدن سیم روی لبه میز و یا از قرار گرفتن آن بر روی سطوح داغ جلوگیری کنید.
- از این دستگاه برای اموری که برای آن طراحی نشده است استفاده نکنید.
- از لوازم جانبی توصیه نشده استفاده نکنید زیرا موجب صدمه به شما و دستگاه می شود.
- این دستگاه برای افرادی که توانایی جسمی و ذهنی و تجربه کم دارند طراحی نشده است.
- اطمینان حاصل کنید که کودکان با دستگاه بازی نکنند.
- هرگز سیم را زیر دستگاه قرار ندهید.
- این دستگاه برای مصارف خارج از منزل تعبیه نشده است.
- این دفترچه را نگه داری کنید.
- این دستگاه فقط برای مصارف خانگی ساخته شده است.
- با دست خیس از دستگاه استفاده نکنید و هیچ گاه دستگاه را در مکان و محیط مرطوب قرار ندهید.
- دستگاه را در مکانی هموار، مستحکم و مقاوم در برابر حرارت و به دور از منابع حرارتی قرار دهید. دستگاه را دور از دسترس کودکان قرار دهید.
- دستگاه را قبل از این که از پریز برق خارج کنید خاموش کنید.
- هیچ گاه از قسمت سیم برق، دستگاه را حمل نکنید.
- بیش از حد ظرفیت دستگاه، داخل آن را پر نکنید زیرا موجب سر ریز شدن و یا گیر کردن تیغه می شود. در صورت بروز مشکل دستگاه را خاموش کنید، از پریز برق بیرون بکشید و مواد اضافی درون آن را خارج کرده و دوباره شروع به کار کنید.
- بیش از ۲ دقیقه به طور متوالی از دستگاه استفاده نکنید.
- هنگام تمیز کردن، مراقب تیغه تیز دستگاه باشید. هم چنین در هنگام خشک کردن برای جلوگیری از صدمات، تیغه را با پارچه، خشک نمایید.

## نصب اجزا دستگاه

۱. قبل از اولین استفاده تمام قسمت های دستگاه (بجز بدنه اصلی) را بشوید.
۲. اطمینان حاصل کنید که دستگاه خاموش باشد و به پریز برق متصل نباشد.

۳. ابتدا واشرب بندی را روی نگه دارنده تیغه قرار دهید، سپس پارچ را بر روی نگه دارنده تیغه به آرامی بچرخانید تا در جای خود محکم شود.
۴. نگه دارنده تیغه را بر روی پایه آن قرار دهید. توجه داشته باشید که نگه دارنده تیغه و بر آمدگی پایه نگه دارنده تیغه در هم چفت شده باشند. درون پارچ مخلوط کن را با مواد مناسب پر کنید، اطمینان حاصل کنید که آب از بالای پارچ سر ریز نشود. (بیشترین مقدار ظرفیت پارچ ۱۵۰۰ میلی لیتر می باشد)
- در صورت خالی بودن مخلوط کن و یا آسیاب، دستگاه را روشن نکنید.
۵. پیمانه اندازه گیری را وسط در پوش پارچ قرار دهید و آن را در جهت پاد ساعت گرد بچرخانید تا در جای خود قرار گرفته و چفت شود.

## روش کار مخلوط کن

۱. تنظیم کننده سرعت را روی خاموش (OFF) قرار دهید و سپس دستگاه را به پریز برق وصل کنید.
۲. داخل مخلوط کن را با مواد مناسب پر کنید.
۳. در پوش پارچ را روی پارچ قرار دهید و آن را محکم کنید ، پیمانه اندازه گیری را در وسط در پوش پارچ قرار دهید و آن را در جهت پاد ساعت گرد بچرخانید تا در جای خود قرار گیرد.
۴. نگه دارنده تیغه را بر روی پایه آن قرار دهید. چراغ نشانگر آبی روشن می شود این بدین معنی است که جریان برق در دستگاه بر قرار است و می توانید از دستگاه استفاده نمایید.
- این دستگاه دارای کلید محافظ است . اگر نگه دارنده تیغه بر روی پایه خود به طور مناسب نصب نشده باشد دستگاه کار نمی کند.
۵. تنظیم کننده سرعت را روی روشن (ON) قرار دهید سپس دکمه دستگاه را در یکی از وضعیت های همگن (SMOOTHIE)، لحظه ای (PULSE) و یخ (ICE) قرار دهید تا شروع به کار کند.
۶. اگر برای مخلوط کردن از دکمه های دستگاه استفاده نمی کنید، می توانید دستگاه را با چرخش تنظیم کننده سرعت راه اندازی کنید، متناسب با مواد تنظیم کننده سرعت را بین کمترین (MIN) و بیشترین (MAX) مقدار سرعت قرار دهید.
- بعد از ۲ دقیقه استفاده از دستگاه، به مدت ۵ دقیقه به دستگاه وقفه دهید.

## روش کار آسیاب

۱. تنظیم کننده سرعت را روی خاموش (OFF) قرار دهید و سپس دستگاه را به پریز برق وصل کنید.
۲. در پوش آسیاب را باز کنید.
۳. مواد مورد نظر را داخل آن بریزید. بیش از ۶۰٪ ظرفیت در پوش را با مواد پر نکنید.

۴. دهانه در پوش را با گذاشتن تیغه آسیاب بر روی در پوش ببندید و سپس تیغه آسیاب را بر روی نگه دارنده تیغه قرار دهید و آن را محکم کنید.
۵. چنانچه نگه دارنده تیغه را بر روی پایه قرار دهید، چراغ نشانگر آبی روشن می شود این بدین معنی است که جریان برق در دستگاه برقرار است و می توانید از دستگاه استفاده نمایید.
- این دستگاه دارای کلید محافظ است. اگر نگه دارنده تیغه بر روی پایه به طور مناسب نصب نشده باشد دستگاه کار نمی کند.
۶. تنظیم کننده سرعت را روی روشن (ON) قرار داده و سپس دکمه دستگاه را در یکی از وضعیت های همگن (SMOOTHIE)، لحظه ای (PULSE) و یخ (ICE) قرار دهید تا دستگاه شروع به کار کند.
۷. اگر برای مخلوط کردن از دکمه های دستگاه استفاده نمی کنید، می توانید دستگاه را با چرخش تنظیم کننده سرعت راه اندازی کنید، متناسب با مواد تنظیم کننده سرعت را بین کمترین (MIN) و بیشترین (MAX) مقدار سرعت قرار دهید.
- بعد از ۲ دقیقه استفاده از دستگاه، به مدت ۵ دقیقه به دستگاه وقفه دهید.

## تمیز کردن

۱. موتور دستگاه را با دستمال مرطوب تمیز کنید.
- قسمت بدنه اصلی موتور، سیم برق و دو شاخه را با آب نشویید.
۲. تمیز کردن مخلوط کن:
- درون پارچ را تا نصفه آب گرم و ماده شوینده بریزید. دستگاه را روشن کنید و با سرعت متوسط اجازه دهید کار کند تا دستگاه تمیز شود.
- می توانید نگه دارنده تیغه را از پارچ جدا کنید، بدین صورت که با چرخاندن نگه دارنده تیغه در جهت پاد ساعت گرد می توانید پارچ، تیغه مخلوط کن و واشر آب بندی را از هم جدا کنید و پس از جدا کردن بشویید.
۳. تمیز کردن آسیاب:
- درون آسیاب را تا نصفه آب گرم و ماده شوینده بریزید. دستگاه را روشن کنید و با سرعت متوسط اجازه دهید کار کند تا دستگاه تمیز شود.
- می توانید نگه دارنده تیغه را از در پوش آسیاب جدا کنید، بدین صورت که با چرخاندن نگه دارنده تیغه در جهت پاد ساعت گرد می توانید در پوش آسیاب، تیغه آسیاب و واشر آب بندی را از هم جدا کنید و پس از جدا کردن بشویید.
۴. بگذارید قطعات خشک شوند.
- از مواد شوینده قوی استفاده نکنید.

## مشخصات فنی

ولتاژ	۲۳۰ ولت
توان	۳۵۰ وات
ظرفیت پارچ	۱.۵ لیتر
بسامد	۵۰ هرتز
حد اکثر زمان کار کرد	۲ دقیقه

## یک سال ضمانت نامه

در صورت رعایت کردن نکات ایمنی و مراقبتی طبق دستور العمل ، این دستگاه به مدت یک سال از تاریخ خرید، دارای ضمانت است .

### شرایط کالای دارای ضمانت

- اعتبار این ضمانت نامه تا تاریخ قید شده بر روی کارت خواهد بود.
- داشتن کارت یا دفترچه ضمانت (کارت به صورت جداگانه ارائه می شود)
- کالای معیوب تنها پس از تست و تایید شرایط ضمانت توسط کارشناسان شرکت اقدام به تعمیر خواهد شد.

### موارد خارج از ضمانت

۱. نداشتن کارت ضمانت یا دفترچه
۲. مخدوش بودن شماره سریال و برچسب
۳. هر گونه ضربه فیزیکی، خرابی باطری ، شکستگی، خراشیدگی، سوختگی قطعات الکترونیکی کالا در اثر نوسانات برق، تاب برداشتن و زنگ زدگی
۴. خرابی ناشی از رعایت نکردن، دستورات در دفترچه راهنما
۵. انجام هر گونه تعمیرات و دستکاری توسط افراد غیر مجاز

### نکات مهم

- کالا های مشمول بند ۱ و ۲ بدون هیچ گونه رسیدگی به مشتری باز گردانده می شوند
- ضمانت کالا های مشمول بند ۵، ۴، ۳، ۲ باطل خواهد شد.
- حمل کالا تا تعمیرگاه به عهده خریدار است و تحت هیچ شرایطی کالا به صورت غیر حضوری برای مشتری ارسال نخواهد شد.
- به دلیل محدودیت های وارداتی و شرایط اجتناب ناپذیر ممکن است زمان تعمیر کالا طولانی شود.
- کالا تحت هیچ شرایطی تعویض نمی گردد.
- تحت هیچگونه شرایطی قطعه و لوازم یدکی به مشتری داده نخواهد شد.
- زمان پاسخ گویی ۹:۳۰ الی ۱۵:۰۰ روز های شنبه الی چهارشنبه (بجز تعطیلات رسمی)
- تلفن خدمات پس از فروش تهران: ۰۲۱ - ۲۲۸۹۰۱۶۸



موارد زیر باید توسط فروشنده پر شود در غیر این صورت فاقد اعتبار است:

نام فروشنده :

تاریخ :

مهر و امضا :

یادداشت

---

---

---

---

---

---

---

---

---

---

---

---

---

---

---

---

---

---

---

---

---

---

---

---

---

---



یاداشت

---

---

---

---

---

---

---

---

---

---

---

---

---

---

---

---

---

---

---

---

---

---

---