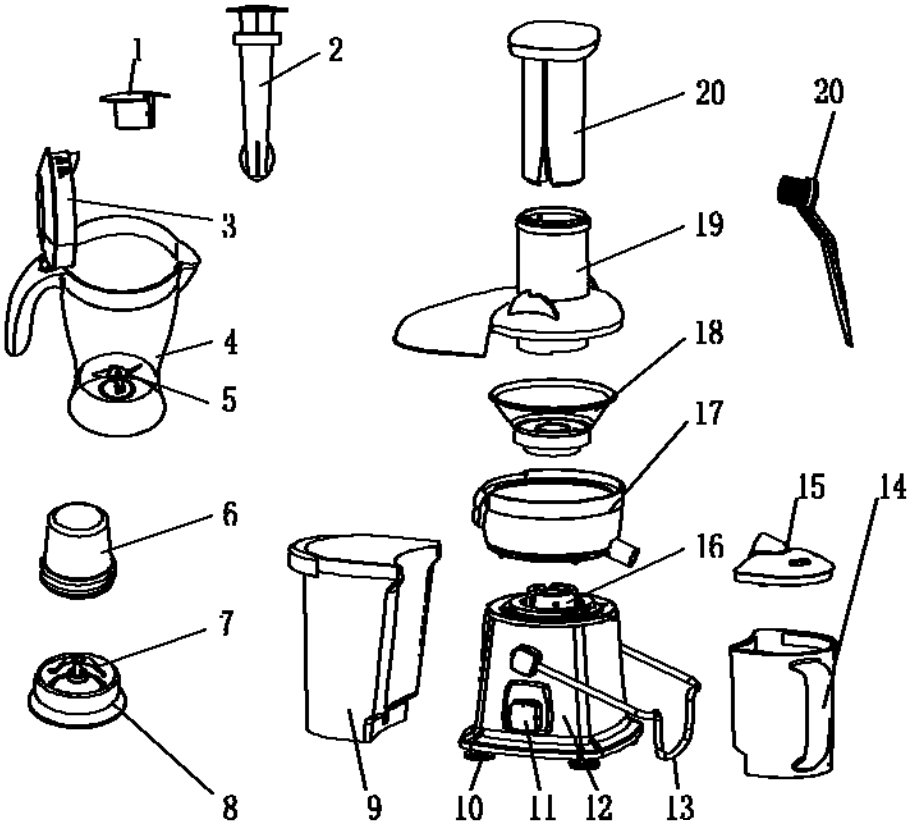


- ۱..... شرح کلی
- ۲..... مهم
- ۴..... دستورالعمل آب میوه گیری:
- ۵..... دستورالعمل مخلوط کن:
- ۵..... دستورالعمل آسیاب:
- ۶..... نکته
- ۷..... مواد مورد استفاده و تذکرات مهم
- ۷..... تمیز کردن
- ۹..... یک سال ضمانت نامه
- ۹..... شرایط کالای دارای ضمانت
- ۹..... موارد خارج از ضمانت
- ۹..... نکات مهم
- ۱۰..... موارد زیر باید توسط فروشنده پر شود در غیر این صورت فاقد اعتبار است:

شرح کلی



۱. پیمانۀ اندازه گیری پارچ مخلوط کن
۲. همزن
۳. در پارچ مخلوط کن
۴. پارچ مخلوط کن
۵. تیغه ۴ لبه پارچ مخلوط کن
۶. محافظه شیشه ای آسیاب
۷. تیغه آسیاب

۸. پایه آسیاب
۹. پارچ تفاله جمع کن
۱۰. پایه لاستیکی مکشی
۱۱. دکمه کلید
۱۲. پایه بدنه اصلی
۱۳. دسته
۱۴. پارچ آب میوه
۱۵. در پارچ آب میوه
۱۶. گیره اتصال
۱۷. قسمت میانی
۱۸. صافی آب گیری
۱۹. قسمت بالایی
۲۰. فشار دهنده
۲۱. برس

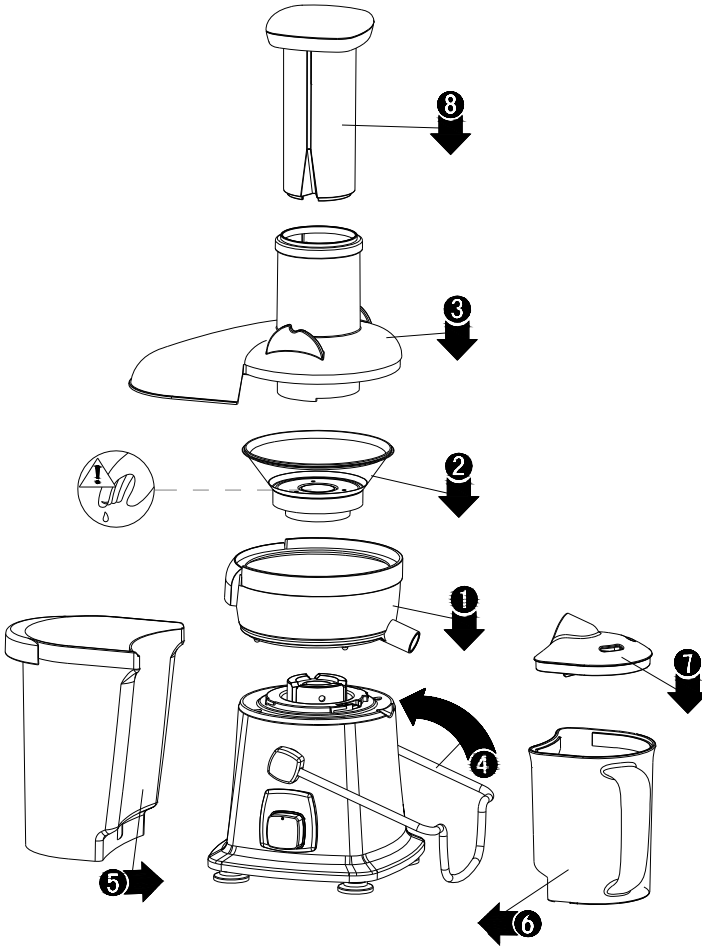
مهم

هنگام استفاده از وسایل الکتریکی رعایت نکات ایمنی زیر لازم است:

- لطفاً قبل از استفاده از دستگاه کتابچه راهنما را به دقت مطالعه کرده و به شکل های آن توجه نمایید.
- ولتاژ دستگاه را با ولتاژ محل استفاده مطابقت دهید.
- برای جلوگیری از شوک الکتریکی از فرو بردن سیم، دو شاخه و دستگاه در آب و سایر مایعات جدا خودداری کنید.
- هنگامی که کودکان نزدیک دستگاه هستند نیاز به مراقبت و توجه زیاد است.
- زمانی که از دستگاه استفاده نمی کنید و یا پیش از تمیز کردن حتماً دستگاه را از برق خارج کنید.
- هرگز دستگاه را با دو شاخه و یا سیم معیوب (در حالت غیر طبیعی) استفاده نکنید. هنگامی که سیم صدمه دید باید توسط نزدیکترین نمایندگی مجاز تعویض شود.
- از آویزان شدن سیم روی لبه میز و یا از قرار گرفتن آن بر روی سطوح داغ جلوگیری کنید.
- از این دستگاه برای اموری که برای آن طراحی نشده است استفاده نکنید.
- این دستگاه برای افرادی که توانایی جسمی و ذهنی و تجربه کم دارند طراحی نشده است.
- اطمینان حاصل کنید که کودکان با دستگاه بازی نکنند.
- هرگز سیم را زیر دستگاه قرار ندهید.
- این دستگاه برای مصارف خارج از منزل تعبیه نشده است.
- این دفترچه را نگهداری کنید.
- این دستگاه فقط برای مصارف خانگی ساخته شده است.

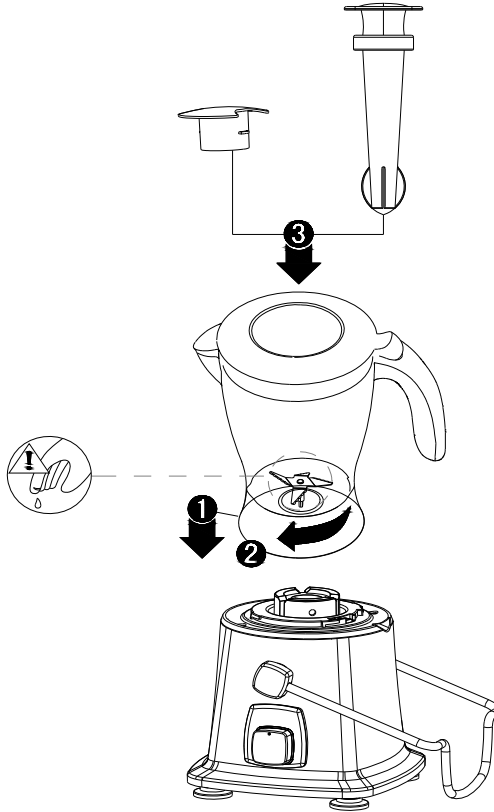
- کتابچه را جهت مراجعات بعدی نزد خود نگه دارید.
- در صورت خراب بودن سیم برق، دو شاخه و دیگر اجزا دستگاه از آن استفاده نکنید.
- هرگز از لوازم جانبی ساخت کارخانه های دیگر استفاده نکنید. در غیر این صورت ضمانت دستگاه از اعتبار ساقط خواهد شد.
- قبل از هر بار استفاده از دستگاه، صافی آب گیری آن را کنترل کنید. در صورت مشاهده ترک و یا هرگونه آسیب دیگر از دستگاه استفاده نکنید و با نزدیکترین مرکز خدمات تماس بگیرید.
- قبل از روشن کردن دستگاه بررسی نمایید که تمام قطعات به درستی روی دستگاه نصب شده باشند.
- فقط در صورتی از دستگاه استفاده کنید که هر دو گیره بخوبی قفل شده باشند.
- دستگاه را به مدت بیشتر از دو دقیقه به صورت ممتد روشن نگذارید. در صورتی که کار آب گیری تمام نشد، قبل از استفاده مجدد از دستگاه اجازه دهید تا دستگاه به مدت دو دقیقه خاموش بماند و سرد شود.
- زمانی که دستگاه روشن می باشد، دستتان یا شی دیگری را به لوله تغذیه دستگاه نزدیک نکنید.
- فقط زمانی که دستگاه را خاموش کردید و صافی آب گیری از حرکت ایستاد، می توانید گیره های دستگاه را باز کنید.
- زمانی که دستگاه کار می کند، نمی توانید ظرف محتوی آبمیوه را از دستگاه جدا کنید.

دستورالعمل آب میوه گیری :



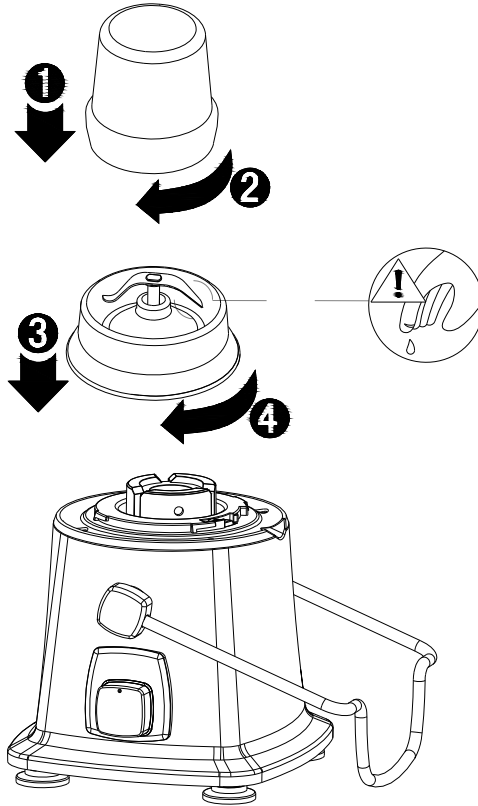
۱. تمام قطعات را مانند شکل سوار کنید .
۲. دکمه کلید را بزنید (می توانید دور کم یا زیاد را انتخاب کنید) .
۳. میوه و یا سبزیجات را از دهانه بریزید
۴. با فشار دهنده ، به سمت پایین هل دهید .

دستورالعمل مخلوط کن :



۱. تمام قطعات را مانند شکل سوار کنید .
۲. دستگاه مجهز به قفل ایمنی است ، بنا بر این اگر پارچ مخلوط کن روی بدنه اصلی درست قرار نگیرد ، دستگاه شروع به کار نمی کند .
۳. داخل پارچ مخلوط کن میوه، سبزیجات ، یخ ، آب ، آب میوه بریزید.
۴. دکمه کلید را بزنید (می توانید دور کم یا زیاد را انتخاب کنید) .

دستورالعمل آسیاب :



۱. تمام قطعات را مانند شکل سوار کنید .
۲. دستگاه مجهز به قفل ایمنی است ، بنا بر این اگر آسیاب روی بدنه اصلی درست قرار نگیرد ، دستگاه شروع به کار نمی کند .
۳. مواد لازم را در محفظه ی شیشه ای آسیاب بریزید . محفظه ی شیشه ای را بر روی پایه خودش قرار داده و سپس آسیاب را روی بدنه اصلی متصل نمایید .
۴. برای مخلوط کردن دانه ها و مواد سفت دیگر میتوانید از آسیاب استفاده نمایید .

نکته

- انگشت و مواد سخت را ، در پارچ مخلوط کن وارد نکنید .

- فقط زمانی می توانید دستگاه را روشن کنید که سوار کردن دستگاه به پایان رسیده باشد و دسته در جای خودش قرار گرفته باشد و پارچ مخلوط کن در موقعیت قفل ایمنی باشد .
- فقط زمانی می توانید دستگاه را جدا کنید که آنرا خاموش و از برق خارج کرده باشید ، دسته را از جای خود بیرون آورده باشید و پارچ مخلوط کن ، از موقعیت قفل ایمنی خارج شده باشد .
- قبل از اتصال به برق ، کنترل نمایید که تمام قطعات بطور صحیح سوار شده باشند و برق محل ، با برق دستگاه همخوانی داشته باشد .
- اگر سیم دستگاه صدمه دیده است ، برای پیشگیری از خطر حتماً توسط افراد متخصص تعویض شود .

مواد مورد استفاده و تذکرات مهم

- از میوه ها و سبزیجات تازه که دارای آب بیشتری هستند استفاده کنید. میوه های مناسب جهت آب گیری عبارتند از: آناناس،چغندر،ساقه کرفس، سیب،خیار،هویج،اسفناج، هندوانه ، گوجه فرنگی، پرتقال و انگور .
- میوه هایی که دارای پوست نازک هستند نباید پوست گیری شوند. فقط پوست های ضخیم میوه هایی نظیر پرتقال و آناناس و قسمت های نپخته ساقه کرفس باید کنده شوند. همچنین پوست های سفید روی مرکبات را تمیز کنید، چون دارای مزه تلخی هستند.
- در صورت تهیه آب سیب بخاطر داشته باشید که میزان غلظت آب سیب بستگی به نوع سیب انتخاب شده دارد. هر چقدر سیب آبدار باشد به همان نسبت آب سیب تهیه شده رقیق تر خواهد بود. برای آب گیری ، از سیبی استفاده کنید که آب سیب مورد علاقه شما را تولید می کند.
- رنگ آب سیب به سرعت قهوه ای می شود. به منظور به تعویق انداختن این فرآیند چند قطره آب لیمو به آب سیب اضافه کنید.
- میوه هایی نظیر موز، انبه ، آوکادو و انجیر که دارای نشاسته هستند جهت آب گیری با این دستگاه مناسب نمی باشند. از یک دستگاه مخلوط کن برای آب گیری این نوع میوه ها استفاده کنید.
- میوه هایی نظیر کاهو که دارای برگ می باشند نیز قابل استفاده با این آبمیوه گیری هستند.
- پس از آب گیری ، آبمیوه را بلافاصله مصرف کنید. در صورتی که آبمیوه در مقابل جریان هوا قرار داده شود، به مرور مزه و ارزش غذایی خود را از دست خواهد داد.

تمیز کردن

- اگر بلافاصله پس از استفاده از دستگاه آن را تمیز کنید، نظافت دستگاه به آسانی انجام می پذیرد.
- از مواد شوینده قوی، ساینده ، استون، الکل و غیره استفاده نکنید.
- هیچ یک از اجزا دستگاه را با استفاده از ماشین ظرف شویی تمیز نکنید.
- ۱. دستگاه را خاموش کرده و دو شاخه آن را از پریز برق در آورید. صبر کنید تا صافی آب گیری از چرخش باز بایستد.

۲. قسمت هایی از دستگاه را که کثیف شده است، از موتور جدا کرده و آن ها را با برس نرم و آب صابون تمیز کرده، سپس آن ها را زیر شیر آب بشویید.
 ۳. موتور دستگاه را با پارچه مرطوب تمیز کنید.
- هرگز موتور دستگاه را در آب فرو نبرید و یا آن را زیر شیر آب نگیرید.

یاداشت
